

摘藻堂四庫全書薈要

集部

欽定四庫全書薈要

集部

御定詞譜卷二十六
七

詳校官編修臣汪鏞

欽定四庫全書薈要

御定詞譜卷二十六目錄

起九十八字
至九十九字

畱客住二體

晝夜樂二體

雨中花慢十三體

萬年歡十一體

燕春臺四體

又名夏初臨

逍遙樂一體



八節長歡二體

憶東坡一體

粉蝶兒慢一體

並蒂芙蓉一體

黃河清慢一體

春草碧一體

芰荷香二體

繡停鍼一體

揚州慢三體

舞楊花一體

雙雙燕二體

孤鸞四體

雲仙引一體

玲瓏玉一體

陌上花一體

福壽千春一體

夏日燕贊堂二體

水晶簾一體

三部樂四體

夢揚州一體

欽定四庫全書薈要卷二萬六百六十四集部

御定詞譜卷二十六

起九十八字
至九十九字

留客住

唐教坊曲名樂章集注林鍾商

留客住

雙調九十八字前段九句
四仄韻後段十句五仄韻

柳永

偶登眺

恁小樓

豔陽時節

乍晴天氣

是處閒

花野草

遙山萬疊雲散

漲海千里

潮平波浩渺

煙邨院落

是誰家

綠樹數聲啼鳥

旅情悄

念遠信沈沈

離魂杳杳

對景傷懷

度日無言

誰表韻 惆悵舊歡何處 句 後約難憑 句 看看春又老 韻
盈盈淚眼 句 望仙鄉 讀 隱隱斷霞殘照 韻

此調惟柳周二詞但周詞減字
其句讀亦異故不校注平仄

又一體

雙調九十四字前段九句
三仄韻後段九句五仄韻

周邦彥

嗟烏兔韻 正茫茫 讀 相催無定 句 只恁東生西沒 句 半
均寒暑韻 昨見花紅柳綠 句 處處林茂 句 又覩霜前籬
畔 句 菊散餘香 句 看看又還秋暮 韻 忍思慮 韻 念古
往賢愚 句 終歸何處 韻 爭似高堂 句 日夜笙歌齊舉 韻

遜甚連宵徹畫句再三留住韻待擬沈醉扶上馬句怎
生向讀主人未肯教去韻

此校柳詞前段第三句添二字第四句減二字第七句多一韻
句添一字少一韻結句減三字後段第七句多一韻
第八句添二字少一韻第九句減四字柳詞前段
四韻此詞前段三韻詞律誤認北音以沒字綠字為
韻不知宋人長調以韻多者為急曲子
韻少者為慢詞原不必強注韻脚也

晝夜樂

樂章集注
中呂宮

晝夜樂

雙調九十八字前段八句
六仄韻後段八句五仄韻

柳永

洞房記得初相遇韻便只合讀長相聚韻何期小會幽

歡○句○變○作○別○離○情○緒○韻○
況○值○闌○珊○春○色○暮○韻○
對○滿○目○讀

亂○花○狂○絮○韻○
直○恐○好○風○光○句○
盡○隨○伊○歸○去○韻○
一○場○寂○

寞○憑○誰○訴○韻○
算○前○言○讀○
總○輕○負○韻○
早○知○恁○地○難○拌○句○
悔○

不○當○初○留○住○韻○
其○奈○風○流○端○正○外○句○
更○別○有○讀○
繫○人○心○

處○韻○
一○日○不○思○量○句○
也○攢○眉○千○度○韻

此調創自柳永有前後段第五句俱押韻者有前段第五句押韻後段第五句不押韻者此詞後段第五

句不押韻黃庭堅詞正與此同按黃詞前段第二句說花時歸來去時字平聲第五六句其奈佳音無定據約雲朝又選雨暮其字平聲雨字仄聲結兩句將淚入鴛衾總不成行步將字平聲不字仄聲後段起

句元來也解知思慮元字平聲第三句情知玉帳堪
歡情字平聲第五句直待腰金拖紫後直字仄聲第
六句有夫人縣君相與人字平聲又柳詞別首這歡
娛漸入佳境入字仄聲第七句爭奈會分疏爭字平
聲譜內可平可仄據此餘參梅苑無名氏詞此詞
前後段兩結句俱上一下四句法與第七句祇作五
言者
不同

又一體

雙調九十八字前後

梅苑

無名氏

一陽生後風光好

韻 段各八句六仄韻

百花瘁

讀

羣木槁

韻

南枝探暖欺

寒白嘉卉爭先占早

韻

曉來風送清香

韻

映園林

讀

報春來到

韻

素豔自超羣

白

似姑射容貌

韻

畫堂開

宴邀朋友

韻

賞瓊英

讀

同歡笑

韻

隴頭

寄信叮嚀

白

樓

上新妝鬪巧

韻

對景乘興傾芳酒

韻

拌沈醉

讀

玉山頻

倒

韻

結實用和羹

白

是真奇國寶

韻

此與柳詞同惟後段第五句押韻異按柳詞別首前
後段第六句愛把歌喉當筵送無限狂心乘酒興亦

各押韻因詞俚不錄此詞後段起句
友字第六句酒字蕭尤同押用古韻

雨中花慢

此詞有平韻仄韻兩體平韻者始自蘇軾
仄韻者始自秦觀柳永平韻詞樂章集注

林鍾

商

雨中花慢

雙調九十八字前段十一句
四平韻後段十句四平韻

蘇軾

今歲花時深院句盡日東風句蕩颺茶煙韻但有綠苔

芳草句柳絮榆錢韻聞道城西句長林古寺句甲第名

園韻有國豔帶酒句天香染袂句為我留連韻清明

過了句殘紅無處句對此淚灑尊前韻秋白晚讀一枝

何事句白句我依然韻高會聊追短景句清商不假餘妍

韻不如留取句十分春態句付與明年韻

此調平韻詞九首惟吳禮之一體宋人依此填者頗多故可平可仄校注吳詞之下若柳詞之一百字劉

詞之九十九字雖句讀整齊無別首可校亦不注可
平可仄 此詞前段第六七句作四字三句與各家
稍異宋人反韻詞亦有如此
填者平韻詞則祇此一體耳

又一體

雙調九十八字前後
段各十句四平韻

張孝祥

一葉凌波白十里御風白煙鬟雨鬢蕭蕭韻認得江皋

玉佩白水館冰綃韻秋淨明霞乍吐白曙涼宿靄初消

恨微顰不語白欲進還休白凝竚迢遙韻神交冉

冉白愁思盈盈白斷魂欲遣誰招韻還似待讀青鸞傳

信白烏鵲成橋韻悵望胎仙琴疊白羞看翡翠蘭苕韻

夢○回○人○遠○
紅○雲○一○片○
天○際○笙○簫○

韻

此詞前段第六七句作六字兩句
按于湖集有一舸凌風詞與此同

又一體

雙調九十九字前後
段各十句四平韻

劉 褒

縹○蒂○綉○枝○

句

玉○葉○翡○英○

句

百○梢○爭○赴○春○忙○

韻

正○雨○後○

讀

蜂○粘○落○絮○

句

燕○撲○晴○香○

韻

遺○策○誰○家○蕩○子○

句

唾○花○何○處○

讀

新○妝○

韻

想○流○紅○有○恨○

句

拾○翠○無○心○

句

往○事○淒○涼○

韻

春○

愁○如○海○

句

客○思○翻○空○

句

帶○圍○只○看○東○陽○

韻

更○那○堪○

讀

玉○

笙○度○曲○

句

翠○羽○傳○觴○

韻

紅○淚○不○勝○閨○怨○

句

白○雲○應○老○他○

鄉韻 夢回敬枕 句 風驚庭樹 句 月在西廂 韻

此詞前段第四句上字較張詞添一字句讀整齊但宋詞無如此填者

又一體

雙調一百字前後段各十句四平韻

柳永

墜髻慵梳 句 愁蛾懶畫 句 心緒事事闌珊 韻 覺新來憔悴

白 金縷衣寬 韻 認得這 讀 疎狂意下 句 白人誚 讀 譬

如聞 韻 把芳容 陡頓 句 恁地輕孤 句 爭忍心安 韻 依

前過了舊約 句 甚當初賺我 句 偷翦香鬟 韻 幾時得歸

來 句 香閣深關 韻 待伊要 讀 尤雲殢雨 句 纏鴛衾 讀 不

與同歡韻 儘更深款款句 問伊今後句 更敢無端韻

此詞換頭三句前後段第六七句句讀與各家異雖有宮調因無別首可校故不注可平可仄

又一體

雙調九十七字前後段各十句四平韻

吳禮之

眷濃恩重句 長離永別句 憑誰為返香奩韻 憶湘裙霞

袖句 杏臉櫻脣韻 看婦春山淡淡句 眼裁秋水盈盈韻

便如何忘得句 溫柔情態句 恬靜天真韻 凭闌念及

夕陽西下句 暮煙四起江邨韻 漸入夜讀 疎星映柳

新月籠雲韻 醞造一生清瘦句 能消幾個黃昏韻 斷

腸時候句 簾垂深院句 人掩重門韻

此詞前段第四句五字校張詞減一字按辛棄疾馬上三年詞舊雨常來詞蘇詞十載尊前詞俱與此同此詞可平可仄即參譜內所采平韻諸詞句法同者

又一體

雙調九十六字前後段各十句四平韻

京 鐘

玉局祠前句 銅壺閣畔句 錦城藥市爭奇韻 正紫萸綴

席句 黃菊浮卮韻 巷陌聯鑣並轡句 樓臺吹竹彈絲韻

登高望遠句 一年好景句 九日佳期韻 自憐行客句

猶對嘉賓句 留連豈是貪癡韻 誰會得讀 心馳北闕句

興寄東籬韻惜別未催鷓首句追歡且醉蛾眉韻明年
此會句他鄉今日句總是相思韻

此與吳詞同惟前段第八句減一字異按張才翁萬縷青青詞松坡集跨鶴仙姿詞俱與此同

又一體

雙調九十八字前後段各十句四平韻

高觀國

旆拂西風句客應漢星句行參玉節征鞍韻緩帶輕裘
爭看盛世衣冠韻吟倦西湖風月句去看北塞關山
過離宮木杳句故壘煙塵句有淚應彈韻文章俊
偉句穎露囊鋒句名動萬里呼韓韻知素有讀平戎手

段句小試何難韻情寄吳梅香冷句夢隨隴鴈霜寒韻
 立勛未晚句歸來依舊句酒社詩壇韻

此與張詞同惟前段第四
 句四字第五句六字異

又一體

雙調九十七字前後
 段各十句四平韻

葛立方

寄徑睢陽句陌上忽看句夭桃穠李爭春韻又見楚宮

行雨洗芳塵韻紅豔霞光夕照句素華瓊樹朝新韻

為奇姿芳潤句擬倩游絲句留住東君韻拾遺杜老

猶愛南塘句寄情蘿薜山邨韻爭似此韻花如姝麗

句 懶。髓。輕。勻。韻。不。數。江。陵。玉。杖。句。休。誇。花。島。紅。雲。韻。少。
須。澄。霽。句。一。番。清。影。句。更。待。冰。輪。韻。

此詞前段第四句四字第五句五字與各家異按歸愚集有壯歲嬉遊詞與此同

又一體

雙調九十六字前後段各十句四平韻

玉照新志

無名氏

事。往。人。離。句。還。似。暮。峽。歸。雲。句。隴。上。流。泉。韻。奈。向。分。圓。
鏡。句。已。斷。么。絃。韻。長。記。酒。闌。歌。罷。句。難。忘。月。夕。花。前。韻。
相。攜。手。處。句。瓊。樓。朱。戶。句。觸。目。依。然。韻。從。來。慣。共。句。

繡幃羅帳句鎮效比翼文鴛韻誰念我讀而今清夜句
常是孤眠韻入戶不如飛絮句傷懷爭及鑪煙韻這回
休也句一生心事句為你縈牽韻

此與京鏗詞同惟前段第二句六字第
三句四字異以上九詞皆押平韻

又一體

雙調九十八字前後
段各十句四仄韻

秦觀

指點虛無征路句醉乘斑蚪句遠訪西極韻見天風吹
落句滿空寒白韻玉女明星迎笑句何苦自淹塵域韻
正火輪飛上句霧卷煙開句洞觀金碧韻重重觀閣

白 橫枕鼇峯 句 水面倒銜蒼石 韻 隨處有 讀 奇香異火

白 杳然難測 韻 好是蟠桃熟後 句 阿環偷報消息 韻 在

青天碧海 句 一枝難遇 句 占取春色 韻

吳禮之平韻詞句請與此同所小異者惟前起三句耳此詞可平可仄即參所采仄韻諸詞句法同者

又一體 雙調九十八字前段十一句 四仄韻後段十句四仄韻

梅苑

無名氏

夢破江南春信 句 漸入江梅 句 暗香初發 韻 乞與橫斜

疎影 句 為憐清絕 韻 梁苑相如 句 平生有賦 句 未甘華

髮韻便廣寒爭遣白昭華驚怨白詎妨輕折韻揚州

歌吹白二十四橋白不道畫樓聲歇韻生怕有讀江邊

一樹白要堆輕雪韻老去苦無歡事白凌波空有纖韞

韻恨無好語白何郎風味白定教難說韻

此與秦詞同惟前後段第四句多一字第六七句作四字三句後段第八句少一字異按蘇軾平韻詞句

讀與此同

又一體雙調九十七字前段十一句黃庭堅

正樂中和白夷夏燕喜白官梅乍傳消息韻待新年歡

計白斷送春色韻桃李成陰白甘棠少訟白又移旌戟
韻念畫樓朱閣白風流高會白頓冷談席韻西川縱
有白舞裙歌板白誰共茗邀碁敵韻歸來未讀先霑離
袖白管絃催滴韻樂事賞心易散白良辰美景難得韻
會須醉倒白玉山扶起白更傾春碧韻

此與梅苑無名氏詞同惟前段起
二白句讀小異第四句減一字異

又一體雙調九十七字前段十一句
五仄韻後段九句五仄韻

高麗文樂志

無名氏

宴闕倚闌郊外句乍別芳姿句醉登長陌韻漸覺聯綿

離緒句淡薄秋色韻寶馬頻嘶句寒蟬噪晚句正傷行

客韻念少年踪跡韻風流聲價句淚珠偷滴韻從前

與讀酒朋花侶句鎮賞畫樓瑤席韻今夜裏讀清風明

月句水邨山驛韻往事悠悠似夢句新愁苒苒如織韻

斷腸望極韻重逢何處句暮雲凝碧韻

此亦與梅苑無名氏詞同惟換頭作七字一句六字
一句前段第九句後段第八句多押兩韻異以上

四詞皆
押仄韻

萬年歡

唐教坊曲名宋史樂志中呂宮高麗史樂志名萬年歡慢元史樂志舞隊曲此調有三體

平韻者始自王安禮仄韻者始自晁補之平仄韻五叶者始自元趙孟頫

萬年歡

雙調九十八字前段九句五平韻後段九句四平韻

王安禮

雅出羣芳

占春前信息

臘後風光

野岸郵亭

白

繁似萬點輕霜

清淺溪流倒影

更黯淡

月色籠

香韻 渾疑是

姑射冰姿

壽陽粉面

初妝

多情

對景易感

況淮天庾嶺

迢遞相望

愁聽龍吟淒

絕 白 畫角悲涼

念昔因誰醉賞

向此際

空惱回

腸韻終須待讀結實恁時句佳味堪嘗韻

此詞押平韻者以此詞為正體餘皆變格也此詞可平可仄即參下平韻詞

又一體

雙調一百字前後段各九句五平韻

高麗史樂志

無名氏

禁籞初晴韻見萬年枝上句巧嚙鶯聲韻藻殿連雲句

萍曦高照簷楹韻好是簾開麗景句裊金鑪讀香暖煙

輕韻傳呼道讀天蹕來臨句兩行拱引簪纓韻看看

筵敞三清韻洞寶玉杯中句滿酌犀觥韻爛漫芳葩句

斜簪慶快春情韻 更有簫韶九奏白 簇魚龍讀 百戲俱

呈韻 吾皇願讀 永保洪圖白 四方長樂昇平韻

此與王詞同惟換頭句押韻第四五句作四字一句六字一句結句添二字異

又一體雙調一百一字前後

趙師俠

電繞神樞白 虹流華渚白 誕彌良用佳辰韻 萬寓謳歌

歸舞白 寶曆增新韻 四七年間盛事白 皇威暢讀 邊鄙

無塵韻 仁恩被白 華夏咸安白 太平極治歡聲韻 重

華道隆德茂白 亘古今希有白 揖遜重聞韻 聖子三宮

歡○聚○句兩○世○慈○親○韻幸○際○千○秋○聖○旦○句霑○鑄○宴○讀普○率○
 惟○均○韻封○人○祝○句億○萬○斯○年○句壽○皇○尊○並○高○真○韻

此亦與王詞同惟前段起句不用韻第二句四字
 第三句六字前段第四句六字第五句四字異

又一體

雙調一百二字前段九句
 四平韻後段十句四平韻

賀鑄

淑○質○柔○情○句靚○妝○豔○笑○句未○容○桃○李○爭○妍○韻紅○粉○牆○東○
 曾○記○窺○宋○三○年○韻不○問○雲○朝○雨○暮○句向○西○樓○南○館○留○
 連○韻何○嘗○信○讀美○景○良○辰○句賞○心○樂○事○難○全○韻青○門○
 解○袂○句畫○橋○回○首○句初○沈○漢○佩○句永○斷○湘○絃○韻漫○寫○濃○

愁幽恨句封寄魚牋韻擬話當時舊好句問同誰讀與
醉尊前韻除非是讀明月清風句向人今夜依然韻

此與趙詞同惟前段第四五句仍照
王詞體換頭添一字作四字四句異

又一體

雙調一百字前段九句四
仄韻後段九句五仄韻

晁補之

十里環溪句記當年並遊句依舊風景韻綵舫紅妝句
重泛九秋清鏡韻莫歎歌臺蔓草句喜相逢讀歡情猶
勝韻蘋洲畔讀橫玉鸞句半天雲正愁凝韻中秋
醉菟未醒韻又佳辰授衣句良會堪更韻蚤歲功名句

興韻別有箇讀瀟灑田園白醉鄉天地同永韻
 豪氣尚凌汝穎韻能致黃金百鎰白也莫負讀鵷○夸○高○

此調押仄韻者以晁詞二首為正體若程詞之換頭
 句六字折腰程詞別首之後段第七句添字史詞及
 晁詞別首之前後段第四五句讀參差皆變格也
 按程大昌詞前段第二句放兩枝三朵三字平聲

第六句七十古稀今獨古字仄聲胡浩然詞花豔驚
 郎醉目花字平聲程詞第七句花釵底髻雲堆綠花
 字平聲梅苑詞結句繞說清香尋得繞字香字俱平
 聲說字仄聲後段起句別來又經歲隔別字仄聲結
 句偏與羣芳春色偏字芳字俱平聲與
 字仄聲其餘可平可仄即參所采五詞

又一體

雙調一百字前段九句五
 仄韻後段九句六仄韻

晁補之

心憶春歸句似佳人未來句香徑無迹韻雪裏江梅句

因甚早知消息韻百卉芳心正寂韻夜不寐讀幽姿脈

脈韻圖清曉讀先作宮妝句似防人見偷得韻真香

媚情動魄韻算當時壽陽句無此標格韻應寄揚州句

何郎舊曾相識韻花似何郎鬢白韻恐多笑讀逢花羞

摘韻那堪聽讀羌管驚心句也隨繁杏拋擲韻

此詞前後段第六句俱押韻按梅苑北陸風回詞天氣嚴凝詞胡浩然銓月交光詞俱與此同返古閣

刻本後段第八句脫一聽字今從梅苑增入

又一體

雙調一百字前段九句四仄韻後段十句五仄韻

程大昌

歲歲梅花

向壽尊畫閣

長報春起

恰似今朝

分外香肥萼

雜佩珊珊就列

映藍袂

寶熏擎

踈道這回

屋舍團圓

四時風月桃李

回頭

處無限思

看秋前藥裏

而今鼎七

須把康強

收作玳筵歡喜

況是鬢雲全綠

頂玳筵

笑陪

星履新年動是擁新祺

有孫來捧醪醴

此即十里環溪詞體惟換頭作三字兩句異按程詞別首詩翁笑但休問又一首星辰履堦庭玉俱與此

同

又一體

雙調一百一十字前段九句五仄韻後段十句六仄韻

程大昌

老鈍迂疎句儘世間樂事句不忤不覷韻癡向韋編句

根究卦爻來處韻渾沌包中天地韻謝東家韻從頭指

示韻便和那韻八八機關句并將匙鑰分付韻行年

數句六十四韻把一年一卦句恰好相擬韻妙道生生

句既濟還存未濟韻身願河圖比似韻每演九後韻重

從一始韻待人問韻甲子何其句剩書亥字為戲韻

此與歲歲梅花詞同惟後段第七句添一襯字異其前後段第六句押韻照晁詞心憶春歸一首填

又一體

雙調一百字前段八句四仄韻後段九句五仄韻

史達祖

兩袖梅風白謝橋邊岸痕猶帶殘雪過了匆匆

市草根青發燕子春愁未醒悞幾處芳音遼

絕煙溪上采綠人歸定應愁沁花骨非干

厚情易歇奈燕臺句老難道離別小徑吹衣

曾記故園風物多少驚心舊事第一是侵階羅

鞦如今但柳髮晞春夜來和露梳月

韻

讀

韻

韻

韻

韻

讀

韻

韻

韻

此亦十里環溪詞體惟前段第二三句作
九字一白第四句六字第五句四字異

又一體

雙調一百字前段九句四
仄韻後段九句五仄韻

晁補之

憶昔論心

句

盡青雲少年

句

燕趙豪俊

韻

二十遊南

句

曾上會稽千仞

韻

振袂江中往歲

句

有騷人

韻

蘭蓀遺

韻

嗟管鮑

韻

當日貧交

句

半成翻手難信

韻

君如

未遇元禮

句

肯抽身盛時

句

尋我幽隱

韻

此事談何容

易

驥才方騁

韻

綵舫紅妝圍定

句

笑西風

韻

黃花斑

鬢

韻

君欲問

讀

投老生涯

句

醉鄉歧路偏近

韻

此亦十里環漢詞體惟後段第四句六字第五句四字異此詞換頭句不押韻與趙師俠平韻詞體同

又一體

雙調一百字前段九句四平韻一
叶韻後段九句兩平韻三叶韻

趙孟頫

天上春來韻正陽和布澤白斗柄初回韻一朶祥雲捧

日白萬象生輝韻帝德光昭四表白玉帛盡讀梯航來

會叶彤庭敞讀花覆千官白紫霄駕鷲徘徊韻仁風

徧滿九垓韻望霓旌緩引白寶扇齊開韻喜動龍顏白

和氣藹然交泰叶九奏簫韶舜樂白獸尊舉讀麒麟香

變叶從今數讀億萬斯年句聖主福如天大叶

此詞以仄賄隊佳蟹泰三聲叶韻句讀與無名氏平韻詞同按趙孟頫又有閭闔初開詞亦三聲叶與此

同惟後段第三句仄韻第五句結句平韻與此稍異注明不錄

燕春臺

此詞始自張先蓋春宴詞也因黃裳有夏宴詞劉涇改名夏初臨舊譜或以燕春臺與夏

初臨兩列者誤

燕春臺

雙調九十八字前段十句五平韻後段十一句五平韻

張先

麗日千門句

紫煙雙闕句

瓊林又報春回韻

殿閣風微

當時去燕還來韻

五侯池館屏開韻

探芳菲讀走馬

天街韻重簾人語句鞦韆鞦韆車憶句遠近輕雷韻雕觴

霞灩句醉幕雲飛句楚腰舞柳句宮面妝梅韻金猊夜

暖句羅衣暗裏香煤韻洞府人歸句擁笙歌讀鐙火樓

臺韻下蓬萊韻猶有花上月句清影徘徊韻

此調後段第七句不押韻第十句五字凡調名燕春臺者俱如此填按趙以夫詞二首與此句讀如一惟

前段第八句此時新事此字仄聲後段起句錦帆開曉錦字仄聲第四句月淡天低月字仄聲第十句金

鼎調羹也羹字平聲又曹冠詞前段起句琴拂虞薰琴字平聲後段第八句任玉山頻醉花前玉字仄聲

又洪咨夔詞後段第二句冰粉光中冰字平聲第七句涼入琵琶涼字平聲譜內可平可仄據此餘參所

宋三
詞

又一體

雙調九十八字前段十句五
平韻後段十一句五平韻

王之道

翠竹扶疎白丹葵隱映白綠窗朱戶紫迴韻簾卷蝦鬚

清風時自南來韻題輿好客筵開韻儼新妝韻深出

雲街韻歌珠累貫白一時傾坐白全勝腰雷韻金猊

裊碧白玉兕浮紅白令傳三杏白情寄雙梅韻樓頭漏

促白籠紗暗落花煤韻錦里遺音白憶當年讀曾賦春

臺韻醉蓬萊韻歸歟無寐白想餘韻徘徊韻

此和張詞惟後段第十句四字結句五字異

又一體

雙調九十七字前段十句五平韻後段十一句六平韻

黃裳

夏景舒長

麥天清潤

高低萬木成陰

曉意寒輕

一聲未放蟬吟

但聞鶯友同音

讌華堂

綠水

芙蓉都没

紅妝信息終待重尋

清冷

邂逅俱歡

翠娥簇擁芳醞頻斟

笙歌引

登臨更向遙岑

臥影沈沈好風來

與客披

襟縱更深

洞府遲歸

紅燭如林

此詞後段第七句押韻第十句四字凡調名夏初臨者俱如此填按劉涇洪咨夔曹冠詞與此句讀如一惟前段第九句後段第十句平仄稍異此詞前段第九句以上後段第十句以上其可平可仄與張先

同詞

又一體

雙調九十七字前段十句五平韻後段十一句五平韻

曹冠

翠入煙嵐白綠鋪槐幄句薰風初扇微和韻茂樾扶疎

絳榴花映庭柯韻瀑泉飛下層坡韻間新篁讀夾徑

青莎韻良辰佳景白登臨雋遊句清興何多韻流觴

高會句不減蘭亭句感懷書事白聊寄吟哦韻升沈變

化。白。任。他。造。物。如。何。韻。躡。磴。攀。蘿。韻。上。冲。霄。讀。滿。飲。高。

歌。韻。醉。還。醒。白。重。宴。畫。樓。句。賞。翫。金。波。韻。

此與黃詞同惟後段第九句不押韻異按燕喜詞別首醉揮毫知昔為我發興高歌與此同

逍遙樂 調見黃庭堅琴趣外篇即賦本意

逍遙樂 雙調九十八字前段十一句 黃庭堅

春。意。漸。歸。芳。草。韻。故。國。佳。人。句。千。里。信。沈。音。香。韻。雨。潤。

煙。光。句。晚。景。澄。明。白。極。目。危。闌。斜。照。韻。夢。當。年。少。韻。對。

尊。前。讀。上。客。鄒。枚。白。小。鬟。燕。趙。韻。共。舞。雪。歌。塵。白。醉。裏。

談笑韻

花色枝枝爭好韻

鬢絲年年漸老韻

如今遇

風景白

空瘦損白向誰道韻

東君幸賜與白

天幕翠遮

紅繞韻

休休醉鄉歧路白

華胥蓬島韻

此調祇此一詞
無別首可校

八節長歡調見東
堂詞

八節長歡

雙調九十八字前段九白
五平韻後段八白五平韻

毛滂

名滿人間韻

記黃金殿白舊試清閒韻

才高鸚鵡賦白

風凜惠文冠韻

波濤何處試蛟鱓白

到白頭讀猶守溪

山韻 且做龔黃樣度句 留與人看韻 桃蹊柳曲陰圓

韻 離唱斷讀 旌旗却卷春還韻 襦袴寄餘溫句 雙石畔

讀 惟聞吏膽長寒韻 詩翁去句 誰細遠讀 屈曲闌干韻

從今後讀 南來幽夢句 應隨月度雲端韻

此詞平仄參下毛詞別首惟前段第八句句法不同因不參校

又一體 雙調九十九字前段九句 五平韻後段八句五平韻

毛滂

澤國秋深韻 繡楹天近句 坐久魂清韻 溪山繞尊酒句

雲霧浥衣襟韻 餘霞孤鴈送鄉愁句 寄寒閨讀 一點離

心韻 杜陵老讀 兩峯秀處句 短髮疎中韻 佳人為折

寒英韻 羅袖濕讀 真珠露冷鈿金韻 幽豔為誰妍句 東

籬下讀 却教醉倒淵明韻 君但飲句 莫覩他讀 落日蕪

城韻 從教夜讀 龍山明月句 端的更解留人韻

此與前詞同惟前段第八句添一字異

憶東坡 調見相山居士詞蓋憶東坡作也即以題為調名

憶東坡 雙調九十八字前後段各九句四仄韻

王之道

雪霽柳舒容 日薄梅搖影 新歲換符來天上 初

見頌桃梗

韻

試問我酬君唱

句何如博塞歡娛

句百萬

呼盧勝

韻

投珠報玉

句須放騷人遣春興

韻詩成談

笑

句寫出無窮景

韻不妨時作顛草

句馳騁張芝聖

韻公

誰念杜陵野老

句心同流水西東

句與物初無競

韻侯應有種哉

句傾否由天命

韻

此相山自度曲
無別首可校

粉蝶兒慢

調見片
玉詞

粉蝶兒慢

雙調九十八字前段九句
四仄韻後段九句六仄韻

周邦彥

宿霧藏春

句

餘寒帶雨

句

占得羣芳開晚

韻

豔姿初弄

秀

句

倚東風嬌嬾

韻

隔葉黃鸝傳好音

句

喚入深叢中

探

韻

數枝新

句

比昨朝

讀

又早紅稀香淺

韻

春戀

韻

重來倚檻

韻

當韶華

讀

未可輕辜雙眼

韻

賞心隨分樂

有清尊檀板

韻

每歲嬉遊能幾日

句

莫使一聲歌欠

韻

忍因循

讀

一片花飛

句

又成春減

韻

汲古閣刻前段第四句脫一字後結脫一字今從詞
緯本增入此調抵此一首方千里楊澤民陳允平

皆無和詞故
平仄無可校

並蒂芙蓉

能改齊漫錄政和癸巳大成樂成蔡京以晁端禮薦詔乘驛赴闕端禮至都會禁中

嘉蓮生遂屬詞以進名並蒂芙蓉

並蒂芙蓉

雙調九十八字前後段各九句五仄韻

晁端禮

太液波澄

向鑑中照影

芙蓉同蒂

千柄綠荷淡

並丹臉爭媚

天心眷臨聖日

殿宇分明獻嘉瑞

弄香嗅蕊

願君王壽與南山齊

比池邊屢

回翠輦

擁羣仙醉賞

憑闌凝思夢綠攬飛瓊

共波上遊戲

西風又看露下

更結雙雙新蓮子

鬪妝競美韻 問鴛鴦讀 向誰留意韻

此調祇此一詞

無別首可校

黃河清慢

鐵圍山叢談云宣和初燕樂初成八音告備有曲名黃河清音調極韶美天下無問

避過大小皆爭唱之

黃河清慢

雙調九十八字前段八句四反韻後段八句四反韻 晁端禮

晴景初升風細細韻 雲收天淡如洗韻 望外鳳凰城闕

蔥蔥佳氣韻 朝罷香煙滿袖韻 侍臣報天顏有喜

夜來連得封章韻 奏大河韻 徹底清泚韻 君王壽

與天齊

句

馨香動

讀

上穹頻降祥瑞

韻

大晟奏功

句

六

韻

樂初調角徵

韻

合殿薰風乍轉

句

萬花覆

讀

千官盡醉

韻

韻

內家傳詔

句

重開宴

讀

未央宮裏

韻

此調祇此一詞
無別首可校

春草碧

調見大辭集白注中管高宮按唐書禮樂志

有中管之名而不詳其義至宋仁宗樂髓新

經始云大呂宮為高宮太簇宮為中管高宮蓋以太簇宮與大呂宮同字譜故謂之中管也俗

譜以中管高為調名者誤姜夔集有太簇宮喜遷鶯詞自注俗呼中管高宮

春草碧

雙調

九十八字前段十一句四仄韻後段十二句五仄韻

萬俟咏

又隨芳渚生白看翠連霽空白愁滿征路韻東風裏白

誰望斷西塞白恨迷南浦韻天涯地角白意不盡讀消

沈萬古韻曾是送別白長亭下白細綠暗煙雨韻何

處韻亂紅鋪繡茵白有醉眠蕩子白拾翠遊女韻王孫

遠白柳外共殘照白斷雲無語韻池塘夢生白謝公後

讀還韻能繼否韻獨上畫樓白春山暝白鴈飛去韻

此詞即咏春草亦以題為調名
宋詞僅見此首無別首可校

芰荷香

調見大聲集
金詞注雙調

艾荷香

雙調九十八字前段十句
六平韻後段十句五平韻

萬俟咏

小瀟湘

韻

正天影倒碧

句

波面容光

韻

水仙朝罷

句

間

列綠蓋紅幢

韻

風吹細雨

句

蕩十頃

讀

浥浥清香

韻

人

在水晶中央

韻

霜綃霧縠

句

襟袂收涼

韻

款放輕舟

句

曾

闌紅裏

句

有蜻蜓點水

句

交頸鴛鴦

韻

翠陰密處

句

曾

覓相並青房

韻

晚霞散綺

句

泛遠淨

讀

一葉鳴榔

韻

擬

去儘促雕觴

韻

歌雲未斷

句

月上飛梁

韻

宋人填此調者句讀悉同惟換頭句或七字或六字

耳此詞換頭句七字朱敦儒曹勛趙以夫詞俱如此

填按曹詞前段第五句暑氣清皮薰絃清字平聲第
六句毋儀萬國母字仄聲趙詞懷沙人問人字平聲
趙詞第七句二千年猶帶酸風千字平聲朱詞第八
句六朝浪語繁華六字仄聲朝字平聲曹詞陰化從
此俱宣從字平聲曹詞第九句六宮內壺六字仄聲
趙詞第十句雅調怪鬆雅字仄聲朱詞後段第一句
無奈尊前萬里客無字平聲里字仄聲趙詞第四句
新歡往恨新字平聲朱詞第五句怕聽疊鼓摻越疊
字仄聲第六句江浮醉眼江字平聲趙詞第七句且
留連休要匆匆留字平聲第八句曲終淚濕琵琶終
字平聲譜內可平可
仄據此餘參下詞

又一體

雙調九十七字前段十句
六平韻後段十句五平韻

趙彥端

燕初歸

韻

正春陰暗淡

句

客意淒迷

韻

玉觴無味

句

晚

花○雨○褪○凝○脂○韻多○情○細○柳○句對○沈○腰○讀渾○不○勝○衣○韻垂○

別○忍○見○離○披○韻江○南○陌○上○句強○半○紅○飛○韻樂○事○從○今○

一○夢○句縱○錦○囊○空○在○句金○梳○誰○揮○韻舞○裙○歌○扇○句故○應○

閒○鎖○幽○閨○韻練○江○詩○就○句算○樣○舟○讀寧○不○相○思○韻腸○斷○

莫○訴○離○杯○韻青○雲○路○穩○句白○首○心○期○韻

此詞換頭句減一字與万俟詞異

繡停鍼調見放翁詞

繡停鍼雙調九十八字前段十句五仄韻後段十句六仄韻

陸游

歎半紀白 跨萬里秦吳白 頻覺哀謝韻 回首駕行白 英

俊並遊白 咫尺玉堂金馬韻 氣凌嵩華韻 負壯畧讀 縱

橫王霸韻 夢經洛浦梁園白 覺來淚流如瀉韻 山林

定去也韻 却自恐說著白 少年時話韻 靜院焚香白 閒

倚素屏白 今古總成虛假韻 趁時婚嫁韻 幸自有讀 湖

邊茅舍韻 燕歸應笑白 客中又還過社韻

宋人無填此詞者惟元鳴鶴餘音有于真人詞一首因詞甚鄙但難以入譜參校注明不錄

揚州慢

宋姜夔自度
中呂宮曲

揚州慢

雙調九十八字前段十句
四平韻後段九句四平韻

姜夔

淮左名都

白

竹西佳處

白

解鞍少駐初程

韻

過春風十

里

白

盡薺麥青青

韻

自戎馬

韻

窺江去後

白

廢池喬木

猶厭言兵

韻

漸黃昏

讀

清角吹寒

白

都在空城

韻

青

杜郎俊賞

白

算如今

讀

重到須驚

韻

縱豆蔻詞工

白

青

樓夢好

白

難賦深情

韻

二十四橋仍在

白

波心蕩

讀

月無聲

韻

念橋邊紅藥

白

年年知為誰生

韻

冷

此調創自姜夔應以此詞為正體趙以夫李萊老詞俱如此填若吳元可鄭覺齊詞之句讀小異乃變格

也 按李詞前段第三句土花池冷無人池字平聲
第五句傳暮革金城傅字平聲第八句肯墮珠塵肯
字仄聲第九句歎而今杜郎還見郎字平聲見字仄
聲後段第四句綠屏夢香綠字仄聲譜內可平可仄
據此餘參長鄭二詞 此詞前段第四五句例作上
一下四句法如趙詞看冰花翦水擁砌玉成毬李詞
聽吹簫月底傳
暮革金城皆然

又一體

雙調九十八字前段十句
四平韻後段九句四
平韻

吳元可

露葉猶青

白巖花初動

幽幽未似秋陰

韻似梅風

讀

帶溽暑

白吹度長林

韻記當日

讀西廊共月

白小屏輕

韻

扇

白人語涼淡

韻對清觴

讀醉笑醒顰

白何似如今

韻

臨風欲賦白甚年來讀漸減狂心韻為誰倚多才白

難憑易感白早付銷沈韻解事張郎風致白鱸魚好讀

歸聽吳音韻又夜闌聞笛白故人忽到幽襟韻

此與姜詞同惟前段第四五句作六字一句四字一句異

又一體雙調九十八字前段十句四平韻後段九句四平韻鄭覺齋

弄玉輕盈白飛瓊淡泞白鞞塵步下迷樓韻試新妝纔

了白炷沈水香毬韻記曉翦讀春冰馳送白金屏露濕

緹綺新流韻甚中天月色白被風吹夢南州韻尊

前相見句似羞人讀蹤跡萍浮韻問弄雪飄枝句無雙

亭上句何日重遊韻我欲腰纏騎鶴句煙霄遠讀舊事

悠悠韻但凭闌無語句煙花三月春愁韻

此與姜詞同惟前結作五字一句六字一句異按詹正詞前結付瀟湘漁笛吟殘今古沈正與此同

舞楊花宋張端義貴耳集云慈寧殿賞牡丹時椒房受冊三殿極歡上洞達音律自製曲賜名舞

楊花停觴命小臣賦詞俾貴人歌以侑玉卮為壽左右皆呼萬歲按此詞載康輿之樂府或與

之應制擬作也

舞楊花

雙詞九十八字前段八句五平韻後段九句五平韻

康輿之

牡丹半坼初經雨句雕檻翠幕朝陽韻困倚東風句羞

謝了羣芳韻洗煙凝露向清曉句步瑤臺讀月底霓裳

韻輕笑淡拂宮黃韻淺擬飛燕新妝韻楊柳啼鴉畫

永句正秋千庭館句風絮池塘韻三十六宮句簪豔粉

濃香韻慈寧玉殿慶清賞句占東君讀誰比君王韻良

夜萬燭熒煌韻影裏留住年光韻

此調止有此詞無別首可校 前段第四句後段第
五句作上一下四句法前段第五句後段第六句第

五字必用仄聲字方
成拗體填者辨之

雙雙燕

調見梅溪集詞咏
雙燕即以爲名

雙雙燕

雙調九十八字前段九句
五仄韻後段十句七仄韻

史達祖

過春社了

句

度簾幙中間

句

去年塵冷

韻

差池欲住

句

試入舊巢相並

韻

還相雕梁藻井

韻

又軟語

讀

商量不

定

韻

飄然快拂花梢

句

翠尾分開紅影

韻

芳徑

韻

芥

泥雨潤

韻

愛貼地爭飛

句

競誇輕俊

韻

紅樓歸晚

句

看

足柳昏花暝

韻

應是棲香正穩

韻

便忘了

讀

天涯芳信

愁損翠黛雙蛾

句

日日畫闌獨凭

韻

此詞平仄參下吳詞惟前段第二句
後段第三句句法參差因不校注

又一體

雙調九十八字前段九句
四仄韻後段十句七仄韻

吳文英

小桃謝後雙雙燕
飛來幾家庭戶
輕煙曉暝

湘水暮雲遙度
簾外餘香未卷
共斜入紅樓淡

處相將占得雕梁
似約韶光留住
堪舉翩

翩翠羽楊柳岸
泥香半和梅雨
落花風軟戲

逐亂紅飛舞
多少呢喃意緒
盡日向流鶯分訴

還憐又過短牆
誰會萬千言語

此與史詞同惟前段第二句三字第三句
六字後段第三句三字第四句六字異

孤鸞

調見朱敦儒
太平樵唱

孤鸞

雙調九十八字前後
段各九句五仄韻

朱敦儒

天然標格

韻

是小萼堆紅

芳姿凝白

韻

淡泞新妝

句

淺點壽陽宮額

韻

東君想留厚意

句

借年年

讀

與傳消

息

韻

昨日前邨雪裏

句

有一枝先坼

韻

念故人

讀

何

處水雲隔

韻

縱驛仗相逢

句

難寄春色

韻

試問丹青手

是怎生描得

韻

曉來一番雨過

句

更那堪

讀

數聲羌

笛韻 歸來和羹未晚句 勸行人休摘韻

此調始見太平樵唱故首編此詞而以馬詞趙詞張詞類列此詞前後段結句例作上一下四句法填

者辨之

按張榘詞前段第一句塞鴻來早塞字仄

聲第五句一點陽和先到陽字平聲後段第一句算

巡簷索共梅花笑索字仄聲第二句是千古風

流千字平聲譜內可平可仄據此餘參後諸詞

又一體

雙調九十八字前後段各九句五仄韻

馬莊父

沙堤香軟韻 正宿雨初收句 落梅飄滿韻 可奈東風句

暗逐馬蹄輕卷韻 湖波又還漲綠句 粉牆陰讀 日融煙

暖韻 驀地刺桐枝上句 有一聲春喚韻 任酒帘讀 飛

動畫樓晚韻便指數燒鐙句時節非遠韻陌上叫聲句

好是賣花行院韻玉梅對妝雪柳句鬧蛾兒讀象生嬌句

顫韻歸去爭先戴取句倚寶釵雙燕韻

此與朱詞同惟前後段第四句四字第五句五字異

又一體

雙調九十八字前後段各九句五仄韻

趙以夫

江頭春早韻問江上寒梅句占春多少韻自照疎星冷

句祗許春風到韻幽香不知甚處句但迢迢讀滿河煙

草韻回首誰家竹外句有一枝斜好韻計當年讀曾

共花前笑

韻

念玉雪襟期

韻

有誰知道

韻

喚起羅浮夢

韻

鬢邊驚

韻

正參橫月小

韻

淒涼更吹塞管

韻

漫相思

韻

鬢邊驚

韻

老

韻

待覓西湖半曲

韻

待霜天清曉

韻

此即馬詞體惟前後段第四五句俱作五字兩句異

又一體

雙調九十八字前段九句

韻

五仄韻

後段十句

五仄韻

九句

韻

張

榘

荆溪清曉

韻

問昨夜南枝

韻

幾分春到

韻

一點幽芳

韻

不待隴頭音耗

韻

亭亭水邊月下

韻

勝人間

韻

等閒花

韻

草

韻

此際風流誰似

韻

有嬾窩詩老

韻

且向虛簷

韻

白

淡○然○索○笑○韻任○雪○壓○霜○欺○白精○神○越○好○韻最○喜○庭○除○下○

白映○紫○蘭○嬌○小○韻孤○山○好○尋○舊○約○白況○和○美○韻用○功○宜○

早○韻移○傍○玉○堦○淡○處○白趁○天○香○繚○繞○韻

此即朱詞體惟換頭作四字兩句異

雲仙引 馮偉壽自度曲 原注夾鍾商

雲仙引 雙調九十八字前段十句四平韻後段十一句五平韻 馮偉壽

紫○鳳○臺○旁○白紅○鸞○鏡○裏○白翻○翻○幾○度○秋○馨○韻黃○金○重○白

綠○雲○輕○韻丹○砂○鬢○邊○滴○粟○白翠○葉○玲○瓏○煙○翦○成○韻含○笑○

出簾句月香滿袖句天霧紫身韻年時花下逢迎韻

有遊女讀翩翩如五雲韻亂擲芳英句為簪斜朶句事

事關心韻長向金風句一枝在手句嗅蕊悲歌雙黛顰韻

韻繞林溪樹句對初弦月句露下更深韻

此詞祇有此詞
無別首可校

玲瓏玉詞見鳳林書院元

玲瓏玉雙調九十八字前段九句

姚雲文

開歲春遲句早贏得讀一白蕭蕭韻風窗淅瀝句夢驚

鴛帳春嬌韻是處貂裘透暖句任尊前回舞句紅倦柔

腰韻今朝韻虧陶家讀茶鼎寂寥韻料得東皇戲劇

句怕蛾兒街柳句先鬪元宵韻宇宙低迷句倩誰分讀

淺凸溪凹韻休嗟空花無據句便真箇讀瓊雕玉琢句

總是虛飄韻且沈醉句趁樓頭讀零片未消韻

此詞祇有此詞無別首可校一本於且沈
醉上多疊虛韻二字今從鳳林書院詞訂正

陌上花東坡詞話錢塘人好唱陌上花緩
緩曲蓋吳越王遺事也調名取此

陌上花雙調九十八字前後
段各八句四仄韻

張翥

關山夢裏歸來句還又歲華催晚韻馬影雞聲句語盡

倦遊荒館韻綠箋密寄多情事句一看一回腸斷韻待

殷勤讀寄與舊遊鶯燕句水流雲散韻滿羅衫讀是

酒痕凝處句唾碧啼紅相半韻只恐梅花句瘦倚夜寒

誰暖韻不成便沒相逢日句重整釵鸞箏鴈韻但何郎

讀縱有春風詞筆句高懷渾懶韻

此調祇此一詞
無別音可校

福壽千秋調見花草粹編

福壽千春

雙調九十八字前段十句五
仄韻後段十一句五仄韻

盧執

柳○暗○三○眠○句莫○翻○七○莢○韻粟○昂○蕭○生○時○叶○韻信○道○鳳○毛○

池○上○種○句却○勝○河○東○鶯○鶯○韻篤○志○典○墳○經○旨○句素○得○歐○

陽○學○韻妙○文○章○句赴○飛○黃○句姓○名○即○登○鴈○塔○韻要○成○

發○軻○魚○業○韻便○先○教○濟○川○句整○頓○舟○楫○韻兆○朕○於○今○句

須○從○此○超○遷○句榮○膺○異○渥○韻他○日○趣○裝○事○句待○還○鄉○歡○

洽○韻頌○椒○觴○句祝○遐○算○句壽○同○龜○鶴○韻

此調祇此一詞無別首可校 前段第三句粟昂蕭生蓋用蕭何粟昂星之精坊本以蕭字為蕭者誤

夏日燕黌堂

調見樂府雅詞

夏日燕黌堂

雙調九十八字前後段各十句五平韻

樂府雅詞

無名氏

日初長韻 正園林換葉句 瓜李飘香韻 簾外雨過句 送

一霎微涼韻 萍蕪逕曲凝珠顯句 襯沙汀讀 細簇蜂房

韻 被晚風輕颭句 圓荷翻水句 潑覺鴛鴦韻 此景最

難忘韻 稱芳尊泛蟻句 筠簟鋪湘韻 蘭舟棹穩句 倚何

處垂楊韻 豈能文字成狂飲句 更紅裙讀 間也何妨韻
任醉歸明月白 蝦鬚簾卷句 幾線餘霜韻

此詞平仄
參下趙詞

又一體

雙調九十九字前後
段各十句五平韻

趙必璩

赤城中韻 奏鶴笙一曲句 玉佩丁東韻 蒲節後七日句

宴翠閣瓊宮韻 年年王母來稱壽句 醉蟠桃讀 幾度東

風韻 簇花間五馬句 輕裘短帽白 霜鬢吟翁韻 魁宿

耀三雍韻 曾歸車共載句 非虎非熊韻 急流勇退白 淵

底卧驪龍韻 山中不用官三品句 墊角巾讀 人慕林宗

韻 記亳州舊事句 畫鷁夷子句 獻與茶公韻

此與無名氏詞同惟前段第四句添一字異

水晶簾

調見翰墨全書

水晶簾

雙調九十八字前後段各十句五仄韻

翰墨全書

無名氏

誰道秋期遠韻 計旬浹讀 雙星相見韻 雨足西簾句 正
玉井蓮開句 几筵初展韻 塵尾呼風袪暑淨句 那更著

讀

○ 綸 ○ 巾 ○ 羽 ○ 扇

韻

○ 殢 ○ 清 ○ 歌

句

○ 不 ○ 計 ○ 杯 ○ 行

句

○ 任 ○ 深 ○ 任 ○ 淺

韻

○ 湖 ○ 邊 ○ 小 ○ 池 ○ 苑

韻

○ 漸 ○ 苔 ○ 痕 ○ 草 ○ 色

句

○ 青 ○ 青 ○ 如 ○ 染

韻

○ 辦 ○ 橘 ○ 中 ○ 荷

○ 屋 ○ 白 ○ 晚 ○ 方 ○ 自 ○ 占

韻

○ 蝸 ○ 角 ○ 虛 ○ 名 ○ 身 ○ 外 ○ 事

句

○ 付 ○ 骰 ○ 子

讀

○ 紛 ○ 紛

○ 戲 ○ 選

韻

○ 喜 ○ 時 ○ 平

句

○ 公 ○ 道 ○ 開 ○ 明

句

○ 話 ○ 頭 ○ 正 ○ 轉

韻

此詞祇此一詞
無別首可校

三部樂

調見東坡詞按唐書禮樂志明皇分樂為二部堂下立奏謂之立部伎堂上坐奏謂之坐

部伎又酷愛法曲選坐部伎子弟三百教於梨園為法曲部三部之名疑出於此

三部樂

雙詞九十九字前段十句
五仄韻後段九句六仄韻

蘇軾

美人如月

韻

乍見掩暮雲

句

更增妍絕

韻

算應無恨

句

安用陰晴圓缺

韻

嬌羞甚

讀

空只成愁

句

待下牀又懶

未語先咽

韻

數日不來

句

落盡一庭紅葉

韻

今朝

猛起置酒

句

問為誰減動

句

一分香雪

韻

何事散花却

病

句

維摩無疾

韻

却低眉

讀

慘然不答

韻

唱金縷

讀

一

聲怨切

韻

堪折便折

韻

且惜取

讀

少年花發

韻

此詞前段起句後段第八句俱用韻宋人無如此填者故譜內可平可仄詳注周詞之下以有方楊和詞

及陳亮兵文英兩詞可校也

又一體

雙調九十九字前段十句
四仄韻後段九句五仄韻

周邦彥

浮玉飛瓊

句

向邃館靜軒

句

倍增清絕

韻

夜窗垂練

句

何用交光明月

韻

近聞道

讀

官閣多梅

句

趁暗香未遠

凍蕊初發

韻

倩誰折取

句

寄贈情人桃葉

韻

回文

近傳錦字

句

道為君瘦損

句

是人都說

韻

祇如染紅著

手膠梳黏髮

韻

轉思量

讀

鎮長墮睫

韻

都只為

讀

深意切

韻

欲報信息

句

無一句

讀

堪喻愁結

韻

此詞前段起句後段第八句俱不用韻宋人俱如此
填按陳亮詞前段第二句但三滿三平兩三字俱

平聲第四句人中龍虎人字平聲第六句只合是端
坐王朝合字仄聲結句聊過舊家宮室聊字平聲後
段第二句把征衫著上征字平聲諧
內可平可仄據此餘參蘇方吳三詞

又一體

雙調九十九字前段十句
四仄韻後段九句五仄韻

方千里

簾卷窗明句聽杜宇乍啼句漏聲初絕韻亂雲收盡句

天際留殘月韻奈相送讀行客將歸句悵去程漸促句

霽色催發韻斷魂別浦句自上孤舟如葉韻悠悠音

信易隔句縱怨懷恨語句到見時難說韻堪嗟水流急

景句霜飛華髮韻想家山讀路窮望睫韻空倚杖讀魂

親夢切韻

不似嫩朶句

猶能替讀

離緒千結韻

韻

此和周邦彥詞惟前段第五句減一字後段第三句添一字異按楊澤民詞前段第五句正是蕤窗月後

段第二三句試尋雙寄意向麗人低說與此同

又一體

雙調九十九字前段十句四仄韻後段九句五仄韻

吳文英

江鷓初飛句

蕩萬里素雲句

霽空如沐韻

咏情吟思句

不在秦箏金屋韻

夜潮上讀

明月蘆花句

傍釣蓑夢遠句

句清敲玉韻

翠嬰汲曉句

欸乃一聲秋曲韻

片篷

障雨乘風句

半竿渭水句

伴鷺汀幽宿韻

那知暖袍挾

錦句低簾籠燭韻鼓春波讀載花萬斛韻帆鬣轉讀銀

河可掬韻風定浪息句蒼茫外讀天浸寒綠韻

此與周詞同惟前段第二句四字第三句五字異

夢揚州

宋秦觀自製詞取中結句為名

夢揚州

雙調九十九字前後段各十句五平韻

秦觀

晚雲收韻正柳塘花塢句煙雨初休韻燕子未歸句惻

惻輕寒如秋韻小闌干外東風軟句透繡幃讀陰密香

稠韻江南遠句人今何處句鷓鴣啼破春愁韻長記

曾陪燕遊韻 酬妙舞清歌句 麗錦纏頭韻 殢酒困花句
十載因誰淹留韻 醉鞭拂面歸來晚句 望翠樓韻 簾卷
金鈎韻 佳會阻句 離情正亂句 頻夢揚州韻

此調紙此一詞無別首可校 汲古
閣本起結皆有脫誤今依詞緯訂正

御定詞譜卷二十六

欽定四庫全書蒼要

御定詞譜卷二十七目錄

九十
九字

聲聲慢十四體

又名勝勝慢

人在樓上

紫玉簫一體

無悶一體

月下笛五體

玲瓏四犯七體

丁香結一體

瑣窗寒五體

一名鎖寒窗

大有一體

燕山亭一體

聒龍謠二體

金菊對芙蓉一體

催雪一體

十月桃三體

又名十月梅

蜀溪春一體

秋宵吟一體

三姝媚三體

鳳池吟一體

新鴈過妝樓四體

又名鴈過妝樓
八寶妝
百寶妝
瑤臺聚八仙

月華清一體

國香二體 又名國香慢

飛龍宴一體

欽定四庫全書蒼齋要卷二萬六百六十五

御定詞譜卷二十七

九十字

聲聲慢

蔣氏九宮譜注仙呂調晁補之詞名勝勝慢
吳文英詞有人在小樓句名人在樓上

此慢

調有平韻仄韻兩體平韻者以晁補之吳文英
王沂孫詞為正體仄韻者以高觀國詞為正體

聲聲慢

雙調九十九字前段九句
四平韻後段八句四平韻

晁補之

朱門深掩句擺蕩春風句無情鎮欲輕飛韻斷腸如雪

撩亂句去點人衣韻朝來半和細雨句向誰家讀東館

西池韻算未肯讀似桃含紅蕊句留待郎歸韻還記

章臺往事白別後縱讀青青似舊時韻灞岸行人多

少白競折柔枝韻而今恨啼露葉白鎮香街讀拋擲因

誰韻又爭可讀妒郎誇春草白步步相隨韻

此調采平韻詞八首以晁吳王三詞為正體賀詞以下皆變體也此詞前後結皆七字一句四字一句

周密瓊壺敲月詞與此同譜內可平可仄悉參所采平韻七詞句法同者

又一體雙調九十七字前段十句四平韻後段九句四平韻賀鑄

園林幕翠白燕寢凝香白華池繚繞飛廊韻坐按吳娃

清麗白楚調圓長韻歌闌橫流美眇白乍疑生讀綺席

輝光韻文園屬意白玉卮交勸白寶瑟高張韻南薰

難消幽恨白金徽上讀殷勤彩鳳求凰韻便許卷收行

雨白不戀高唐韻東山勝遊在眼白待紉蘭擷菊相將

韻雙棲安穩白五雲溪白是故鄉韻

此卽是詞體惟前結四字三句後結四字一
句三字兩句異曹組重穩飛峻詞與此同

又一體雙調九十七字前後

曹勛

素商吹景白西真賦巧白桂子秋借蟾光韻層層翠葆

句淡隱幽豔清香韻占得秀巖分種白天教微露染嬌

黃韻 珍庭曉句 透肌破鼻句 細細芬芳韻 應是月中

倒影句 喜餘葉婆娑句 灑色迎涼韻 移根上苑句 雅稱

曲檻回廊韻 趁取蕊珠密綴句 與收花霧著宮裳韻 簾

櫳靜句 好園四坐句 對賞瑤觴韻

此亦晁詞體惟前段第四五句作六字一句四字一
句第七句句法不折腰前後段第八句俱減一字作

三字一句四字一句後段第二
三句作五字一句四字一句異

又一體 雙調九十七字前段十句
四平韻後段八句四平韻

吳文英

檀藥金碧句 婀娜蓬萊句 遊雲不蘸芳洲韻 露柳霜蓮

句十分點綴殘秋韻新彎畫眉未穩句似含羞讀低度
牆頭韻愁送遠句駐西臺車馬句共惜臨流韻知道
池亭多宴句掩庭花讀長是驚落秦謳韻膩粉闌干句
猶聞憑袖香韻留輸他翠漣拍甃句瞰新妝讀終日凝
眸韻簾半卷句帶黃花讀人在小樓韻

此亦晁詞體惟後段第七句減五字第八句添三字
異宋卓棄疾趙長卿周密王沂孫元伊濟翁及梅苑
二詞俱
如此填

又一體雙調九十七字前段十句
四平韻後段九句四平韻

王沂孫

啼。螿。門。靜。句落。葉。堦。淡。句秋。聲。又。入。吾。廬。韻一。枕。新。涼。

句。西。窗。晚。雨。疎。疎。韻舊。香。舊。色。換。却。句但。滿。川。讀殘。柳。

荒。蒲。韻茂。陵。遠。句任。歲。華。荏。苒。句老。盡。相。如。韻昨。夜。

西。風。初。起。句想。尊。邊。呼。櫂。句橘。後。思。書。韻短。景。淒。然。句

殘。歌。空。扣。銅。壺。韻當。時。送。行。共。約。句鴈。歸。時。讀人。賦。歸。

與。韻鴈。歸。也。句問。人。歸。讀如。鴈。歸。無。韻

此即吳文英詞體惟後段第二句五字第三句四字仍照吳詞體異宋元人如此填者甚多

又一體

雙調九十八字前段十句四平韻後段九句四平韻

周密

妝額黃輕句舞衣紅淺句西風又到人間韻小雨新霜

萍池蘚徑生寒韻輸他漢宮姊妹句粲星鈿讀露佩

珊珊韻涼意早句正金盤露潔句翠蓋香殘韻三十

六宮秋色好句看扶疎仙影句伴月長閒韻寶絡風流

何如細蕊堪餐韻幽香未應便減句傲清霜讀正是

宜看韻吟思遠句負東籬讀還賦小山韻

此與吳文英詞同惟換頭句添一字第二三句照王詞體異

又一體

雙調九十六字前段九句四平韻後段八句四平韻

石孝友

花前月下句好景良辰句厮守日許多時韻正美之間

何事便有輕離韻無端珠淚暗敷句染征衫讀點點

紅滋韻最苦是讀殷勤密約句做就相思韻啞櫓

聲離岸句菟斷處讀高城隱隱天涯韻萬水千山句一

去定失花期韻東君鬪來無賴句散春紅讀點破梅枝

病成也句到而今讀著箇甚醫韻

此與吳文英詞同惟前段第八句減一字異

又一體

雙調九十六字前後段各九句四平韻

元好問

林間雞犬句江上村墟句扁舟處處經過韻袖裏新詩
白買斷古木滄波韻山中一花一草句也畱教讀老子
婆婆韻任人笑讀風雲氣少句兒女情多韻不待求
田問舍句被朝吟暮醉句慣得蹉跎韻百尺高樓句更
問平地如何韻朝來斜風細雨句喜紅塵讀不到漁蓑
韻一尊酒句喚元龍讀來聽浩歌韻

此即石孝友詞體惟後段第
二句五字第三句四字異

又一體

雙調九十七字前段十句
四仄韻後段八句四仄韻

高觀國

壺天不夜句寶炬生香句光風蕩搖金碧韻月澹水痕

白韻花外峭寒無力韻歌傳翠簾盡卷句誤驚回韻瑤臺

仙跡韻禁漏促句拌千金一刻句未酬佳夕韻卷地

香塵不斷句最得意韻輸他五陵狂客韻楚柳吳梅句

無限眼邊春色韻鮫綃暗中寄與句待重尋韻行雲消

息韻乍醉醒句怕南樓韻吹斷曉笛韻

此調采仄韻詞六首以此詞為正體劉涇李演蔡松
年詞俱照此填陳詞以下皆變體也按李詞前段

第二句柔辰煙堤柔字平聲第三句六年遺賞新續
六字仄聲遺字平聲第五句惟有寒沙鷗熟寒字平

聲蔡詞憶得伴人良夕憶字仄聲劉詞第七句露荷
翻千點珠滴點字仄聲蔡詞第八句梨花淚梨花二
字俱平聲李詞結句暮山自綠自字仄聲後段第三
句漁歌樵曲漁字平聲劉詞第五句朋儕間歌白雪
間字平聲譜內可平可仄據此餘參趙陳李三詞
譜內所采李詞前段第六句蓋字仄聲查宋詞此字
從無用仄者又李詞後段第四句得字入聲何詞
後段第五句十字入聲是以入作平概不注可仄

又一體

雙調九十九字前後段各十句四仄韻

趙長卿

金風玉露

句綠橘黃橙

句商秋爽氣飄逸

韻南斗騰光

白應是間生賢出

韻照人紫芝眉宇

句更仙風誰能

傳匹

韻

細屈指

句到小春時候

句恰則三日

韻

莫論

早年富貴也。休問文章。有如椽筆。堯舜逢君。啟沃定知多術。而今且張錦幄。麝煤泛。暖香鬱。華堂裏。聽瑤琴輕弄。水仙新律。

此與高詞同惟
後結添二字異

又一體

雙調九十七字前段十句
四仄韻後段八句五仄韻

陳合

澄空初霽。暑退銀塘。冰壺鴈程寂寞。天闕清芬。何事早飄巖壑。花神更裁麗質。漲江波。一箇梳掠。涼影裏。算素娥仙隊。似曾相約。閒把

雨○花○商○略○韻開○時○候○讀羞○趁○觀○桃○堦○藥○韻綠○幙○黃○簾○句

好○頓○膽○瓶○兒○著○韻年○年○粟○金○萬○斛○句拒○嚴○霜○讀錦○絲○圍○

幄○韻秋○富○貴○句又○何○妨○讀與○民○同○樂○韻

此與高詞同惟
換頭句押韻異

又一體雙調九十七字前段十句張翥

西○風○墜○綠○韻喚○起○春○嬌○句嫣○然○困○倚○修○竹○韻落○帽○人○來○

花○豔○乍○驚○郎○目○韻相○思○尚○帶○舊○恨○句甚○淒○涼○讀未○收○

妝○束○韻吟○鬢○底○句俾○寒○香○一○朶○句並○簪○黃○菊○韻却○待○

金盤華屋韻 園林靜讀 多情怎禁幽獨韻 蛺蝶應愁句

明日落紅難觸韻 那堪鴈霜漸重句 怕黃昏讀 欲睡未

足韻 翠袖冷句 且莫辭讀 花下秉燭韻

此亦與高詞同惟前後
段兩起句俱用韻異

又一體雙調九十七字前段九句
五仄韻後段八句五仄韻

李清照

尋尋覓覓韻 冷冷清清句 悽悽慘慘戚戚韻 乍暖還寒

時候正難將息韻 三杯兩盞淡酒句 怎敵他讀 晚來

風急韻 鴈過也句 正傷心讀 却是舊時相識韻 滿地

黃○花○堆○積○韻 憔○悴○損○讀 如○今○有○誰○收○摘○韻 守○著○窗○兒○白
獨○自○怎○生○得○黑○韻 梧○桐○更○兼○細○雨○白 到○黃○昏○讀 點○點○滴○
滴○韻 這○次○第○句○怎○一○箇○讀 愁○字○了○得○韻

此詞前後段起句亦皆用韻其前結三字一句九字一句又與張詞不同

又一體

雙調九十五字前段九句五反韻後段八句五反韻

何夢桂

人○間○六○月○韻 好○是○王○母○瑤○池○白 吹○下○冰○雪○韻 一○片○清○涼○

白 仙○界○蕊○宮○珠○闕○韻 金○貌○水○沈○未○冷○白 看○瑤○堦○讀 九○開○

莫○英○韻 尚○記○得○白 那○年○時○讀 手○種○蟠○桃○千○葉○韻 庭○下○

阿兄癡絕

韻

爭戲舞

讀

綠袍環玦

韻

笑捧金卮

句

滿砌

蘭芽初茁

韻

七十古來稀

有句

且高歌

讀

萬事休說

韻

天未老

句

尚看他

讀

兒輩事業

韻

此即李詞體惟前段第二句六字第三句四字後段第二三句減二字異

紫玉簫

宋史樂志
歇指調

紫玉簫

雙調九十九字前段十一句
四平韻後段十句四平韻

晁補之

羅綺圍中

句

笙歌叢裏

句

眼狂初認

輕盈韻

無花解比

韻

句

似一鉤新月

句

雲際初生

韻

算不虛得

句

郎占與

讀

第一佳名韻

輕歸去句那知有人句別後牽情韻

裏

王自是春夢句

休漫說東牆句

事更難憑韻

誰教慕宋

要題詩讀

曾倚寶柱低聲韻

似瑤臺曉句

空暗想讀

衆裏飛瓊韻

餘香冷句猶在小窗句

一到魂驚韻

此調祇此一詞
無別首可校

無悶

調見書舟詞汲古閣本刻闋怨無悶者誤

無悶

雙調九十九字前段九句五反韻後段十句七反韻

程垓

天與多才句

不合更與句

殢柳憐花情分韻

算總為才

情白惱人方寸韻早是春殘花褪韻也不料讀一春都

成病韻自失笑讀因甚腰圍半減白淚珠頻搵韻難

省韻也怨天白也自恨韻怎免千般思忖韻倩人說與

句又却不忍韻拌了一生愁悶韻又只恐讀愁多無人

問韻到這裏讀天也憐人白看他穩也不穩韻

詞律以此詞與催雪類編按催雪前結四字三句已
自不同後段句讀押韻尤為迥別特為分列 宋人

秋此一詞無
別首可校

月下笛調始周邦彥片玉詞因詞有涼蟾瑩
徹及靜倚官橋吹笛句取以為名

月下笛

雙調九十九字前段十句

周邦彥

小雨收塵

涼蟾瑩徹

水光浮碧

誰知怨抑

靜

倚官橋吹笛

映宮牆

風葉亂飛

品高調側人未

識想開元舊譜

柯亭遺韻

盡傳胸臆

闌干

空四繞聽折柳徘徊

數聲終拍

寒鐙陋館最

感平陽孤客

夜沈沈

鴈啼正哀

片雲盡卷清漏

滴

黯凝竄

但覺龍吟

萬壑天籟息

此詞前段第四句押韻後段第四句不押韻前後
第六句七字折腰第七句七字不折腰後結三字一

句四字一句五字一句宋人無
如此填者故以張炎詞作譜

又一體

雙調九十九字前段十句五
仄韻後段十一句七仄韻

張炎

千里行秋

句

支筇背錦

句

頓懷清友

韻

殊鄉聚首

韻

愛

吟猶自詩瘦

韻

山人不解思猿鶴

句

笑問我

讀

韋孃在

否

韻

記長堤畫舫

句

花柔春闌

句

幾番攜手

韻

別後

都依舊

韻

但靖節門前

句

近來無柳

韻

盟鷗尚有

韻

可憐西塞漁叟

韻

斷腸不恨江南老

句

恨落葉

讀

飄零

最久

韻

倦游處

句

減羈愁

句

猶未消磨是酒

韻

此詞換頭句藏短韻前後段第四句俱押韻第七句
俱七字不折腰第八句俱七字折腰後結三字兩句
六字一句宋元人俱如此填為此調正體按陶宗
儀詞前段第六七句阿誰底事頻橫笛不道是江南
搖落阿字反聲搖字平聲後段第七八句有時巧綴
雙蛾綠天做就宮妝綽約天字平聲譜內可平可反
據此餘參
所采諸詞

又一體

雙調一百字前段十句五
反韻後段十一句七反韻

張炎

萬里孤雲白清遊漸遠白故人何處韻寒窗夢裏韻曾
記經行舊時路韻連昌約畧無多柳白第一是讀難聽
夜雨韻漫驚回淒悄白相看燭影白擁衾誰語韻張

緒韻歸何暮韻伴零落依依句短橋鷗鷺韻天涯倦旅

韻此時心事良苦韻只愁重灑西州淚句問杜曲讀人

家在否韻恐翠袖句正天寒句猶倚梅花那樹韻

此與千里行秋詞同惟前段第五句添一字異

又一體雙調九十九字前段十句五曾允元

吹老楊花句浮萍點點句一溪春色韻閒尋舊迹韻認

溪頭讀浣紗磧韻柔條折盡成輕別句向空外讀瑤簪

一擲韻算無情更苦句鶯巢暗葉句啼破幽寂韻凝

立韻闌干側韻記露飲東園句聯鑣西陌韻容銷鬢減

句相逢應是難識韻東風吹得愁如海句漫點染讀空

階自碧韻獨歸晚句解說心中事句月下短笛韻

此亦千里行秋詞體惟前段第五句六字折腰後段第四句不押韻結處三字一句五字一句四字一句

異

又一體

雙調九十七字前段十句五仄韻後段十句四仄韻

彭元遜

江上行句人竹間茅屋句下臨深窈韻春風嫋嫋韻翠

鬟窺樹猶小韻遙吟近倚歸還顧句分付橫枝未了韻

扁舟却去。中流回首。驚散飛鳥。重蹋新亭屐。

齒。耿山抱孤城。月來華表。雞聲人語。隔江相。

伴歌笑。壯遊歷歷同高李。未擬詩成草草長橋。

外。有醒人吹笛。併在霜曉。

此與曾詞同。惟前段第八句減一字換頭。句添一字前後段第七句各減一字異。

玲瓏四犯。此調創自周邦彥清真集。方千里楊澤民。陳允平俱有和詞。姜夔又有自度黃鍾商。

曲與周詞句讀迥別。因調名同故亦類列。

玲瓏四犯。雙調九十九字。前後段各九句五仄韻。

周邦彥

穠李夭桃句是舊日潘郎句親試春豔韻自別河陽句
長負露房煙臉韻顛顛鬢點吳霜句細念想讀夢魂飛
亂韻歎畫闌玉砌都換韻纔始有緣重見韻夜深偷
展香羅薦韻暗窗前讀醉眠蔥蒨韻浮花浪蕊都相識
誰更曾擡眼韻休問舊色舊香句但認取讀芳心一
點韻又片時一陣句風雨惡句吹分散韻

此詞前段第八句押韻結處五字一句三字兩句方
楊陳和詞皆然為此調正體若曹史高張周諸詞或
添字或減字皆變體也前段第八句方詞帳平生
把鑑驚換平字平聲結句史詞不離淡煙衰草離字

平聲其餘參
下所采五詞

又一體

雙詞一百一字前段九句
四仄韻後段九句五仄韻

曹 邕

一。架。幽。芳。

句

自。過。了。

梅。花。

句

猶。占。清。絕。

韻

露。葉。檀。心。

句

香。滿。萬。條。晴。雪。

韻

肌。素。淨。洗。鉛。華。

句

似。弄。玉。

韻

乍。離。瑤。

闕。

韻

看。翠。虬。白。鳳。飛。舞。

句

不。管。暮。煙。啼。鴉。

韻

酒。中。風。

格。天。然。別。

韻

記。唐。宮。

韻

賜。尊。芳。冽。

韻

玉。蕤。喚。得。餘。春。住。

猶。醉。迷。飛。蝶。

韻

天。氣。乍。雨。乍。晴。

句

長。是。伴。壯。丹。時。

節。

韻

夜。散。瓊。樓。宴。

句

金。鋪。淡。掩。

句

一。庭。春。月。

韻

此與周詞同惟前段第八句不押韻後
結添二字作五字一句四字兩句異

又一體

雙調一百一字前段九句
四仄韻後段八句四仄韻

史達祖

雨

入愁邊

白

翠樹晚無人

白

風葉如翦

韻

竹尾通涼

白

却怕小簾低卷

韻

孤坐便怯詩慳

白

念俊賞

韻

舊曾題

徧

韻

更暗塵

韻

偷鎖鸞影

白

心事屢羞團扇

韻

賣花

門館生秋草

白

悵弓彎

韻

幾時重見

韻

前歡盡屬風流

夢

白

天共朱樓遠

韻

聞道秀骨病多

白

難自任

韻

從來

恩怨

韻

料也和

韻

前度金籠鸚鵡

白

說人情淺

韻

此亦與周詞同惟前段第八句後段起句俱不押韻
後結添二字作九字一句四字一句異按史詞別首
後結待鴈來先寄新詞歸去且放知道正
與此同或點五字一句四字兩句者誤

又一體

雙調一百字前段九句四
仄韻後段八句四仄韻

高觀國

水外輕陰句 做弄得飛雲句 吹斷晴絮韻 駐馬橋西句

還繫舊時芳樹韻 不見翠陌尋春句 問著小桃無語韻

恨燕鶯讀 不識閒情句 却隔亂紅飛去韻 少年曾失

春風意句 到如今韻 怨恨難訴韻 覓鶯冉冉江南遠句

煙草愁如許韻 此意待寫翠箋句 奈斷腸讀 都無新句

韻

問甚時讀舞鳳歌鸞白花裏再看仙侶韻

此即史詞體惟前段第七句減一字後結作七字一句六字一句異

又一體

雙調一百字前後段各九句五仄韻

張炎

流水人家白乍過了斜陽白一片蒼樹韻怕聽秋聲白

却是舊愁來處韻因甚尚客殊鄉白自笑我讀被誰留

住韻問種桃讀莫是前度韻不擬桃花輕誤韻少年

未識相思苦韻最難禁讀此時情緒韻行雲暗與風流

散白方信別淚如雨韻何況帳空夜鶴白怎奈向讀如

今歸去韻更可憐閒裏白白了頭白還知否韻

此亦與周詞同惟後段第
四句添一字作六字句異

又一體

雙調九十九字前段九句
四仄韻後段九句五仄韻

周密

波暖塵香白正嫩日輕陰白搖蕩清晝韻幾日新晴白

初展綺窗紋繡韻年少忍負才華白儘占斷讀豔歌芳

酒韻奈翠簾讀蝶舞蜂喧白催趁禁煙時候韻杏腮

紅透梅鈿皺韻燕歸時讀海棠厮勾韻尋芳較晚東風

約白還約劉郎歸後韻憑問柳陌情人白比似垂楊誰

瘦韻倚畫闌無語句春恨遠句頻回首韻

此與張詞同惟前段第八句不押韻後段第六句減一字異

又一體

雙調九十九字前段十句五仄韻後段九句六仄韻

姜夔

疊鼓夜寒句垂鐙春淺句匆匆時事如許韻倦遊歡意

少句俛仰悲今古韻江淹又吟恨賦韻記當時讀送君

南浦韻萬里乾坤句百年身世句惟有此情苦韻揚

州柳讀垂官路韻有輕盈換馬句端正窺戶韻酒醒明

月下句夢逐潮聲去韻文章信美知何用句漫贏得讀

天涯羈旅韻 教說與韻 春來要讀 尋花伴侶韻

此姜夔自度曲與周詞不同宋人亦無依此填者

丁香結

調見清真集古詩有丁香結恨新調名本此

丁香結

雙調九十九字前段九句五仄韻後段十句五仄韻

周邦彥

蒼蘚延堦句

冷螢粘屋句

庭樹望秋先隕韻

漸雨淒風

迅韻 澹暮色讀

倍覺園林清潤韻

漢姬紈扇在句 重吟

玩讀

棄擲未忍韻

登山臨水句

此恨自古消磨不盡韻

牽引韻

記醉酒歸時句

對月同看鴈陣韻

寶幄香纓

句
熏鑪象尺 句
夜寒燈暈 韻
誰念畱滯故國 句
舊事勞

方寸 韻
惟丹青相伴 句
那更塵昏蠹損 韻

此調祇有此體吳文英及方千里楊澤民陳允平和詞俱如此填按方詞前段第三句為誰翠消紅隕為

字仄聲誰字平聲吳詞第七句故園夢裏園字平聲陳詞後段第三句幾度柳圍花陣柳字仄聲花字平

聲吳詞第九句懷春情不斷不字仄聲陳詞念纖腰柔弱念字仄聲結句吳詞猶帶相思舊字猶字平聲

譜內可平可仄據此 此調前結作四字一句八字一句若方詞之青青榆英滿地縱買春光難盡陳詞

之蓮塘風露漸入粉豔紅衣落盡句法又與此異注明不錄

瑣窗寒

一名鎖寒窗調見片玉集蓋寒食詞也因詞有靜鎖一庭愁雨及故人翦燭西窗語句取

以為名

瑣窗寒

雙調九十九字前段十句四仄韻後段十句六仄韻

周邦彥

暗柳啼鶉

句

單衣竚立

句

小簾朱戶

韻

桐花半畝

句

靜

鎖一庭愁雨

韻

灑空堦

讀

更闌未休

句

故人翦燭西窗

語

韻

似楚江暝宿

句

風鐙零亂

句

少年羈旅

韻

遲暮

嬉遊處

韻

正店舍無煙

句

禁城百五

韻

旗亭喚酒

句

付與高陽傳侶

韻

想東園

讀

桃李自春

句

小脣秀靨今

在否

韻

到歸時

讀

定有殘英

句

待客攜尊俎

韻

此調以此詞及張詞為正體若張詞別首及楊詞之添字程詞之減字皆變體也此詞前結五字一句

四字兩句方千里楊澤民陳允平和詞及吳文英王沂孫錢抱素詞皆依此填按蕭允之詞前段第七

句香消豔歇無音耗香字平聲王沂孫詞第八九十句奈柳邊占得一庭新暝又還留住一字仄聲陳詞

歎十年南北西湖倦客曲江行旅南字平聲陳詞後段第七八句念舊遊九陌香塵侶條冶葉還在否九

字仄聲香字平聲譜內可平可仄據此餘參所采諸詞陳詞後段起句日暮花深處日字入聲第五六

句攜尊共約詩酒雲朋月侶月字入聲此以入作平不注可仄蕭詞後段第七句倚闌干斜陽又西陽字

平聲此偶誤亦不必從

又一體

雙調九十九字前段九句四仄韻後段十句六仄韻

張炎

亂雨敲春白淡煙帶晚白水窗慵凭韻空簾慢卷白數

日更無花影韻怕依然讀舊時歸燕白定應未識江南

冷韻最憐他讀樹底嫣紅白不語背人吹盡韻清潤

韻通幽徑韻待移銙翦韭白試香温鼎韻分明醉裏白

過了幾番風信韻想竹間讀高閣半閒白小車未來猶

自等韻傍新晴讀隔柳呼船白待教潮信穩韻

此與周詞同惟前結作七字一句六字一句異按楊
澤民詞前結似向人欲說離愁因念未歸行旅蕭允

之詞前結恨佳人有約難來
綠徧滿庭芳草正與此同

又一體

雙調一百字前段九句四仄韻後段十句七仄韻

楊无咎

柳暗藏鴉句花深見蝶句物華如繡韻情多思遠句又

是。一。番。清。瘦。韻憶。前。回。讀庭。樹。未。春。句箇。人。預。約。同。攜。

手。韻恨。遲。留。讀載。酒。期。程。句辜。負。踏。青。時。候。韻搔。首。

韻雙。着。暗。鬪。韻沉。無。似。今。年。句一。春。晴。晝。韻風。僂。雨。倦。

韻直。得。恁。時。迤。逗。韻想。閒。窗。讀鍼。線。倦。拈。句寂。寞。細。攔。

醪。釀。鼻。韻待。還。家。讀定。是。寬。人。句淚。粉。零。襟。袖。韻

此與周詞同惟後段起句添一字第四句多押一韻
異汲古閣刻換頭句作忽雙着暗鬪脫搔首二字

多一忽字第七句直得迤逗脫恁時二字今依詞緯
校正 後段第五句傷字仄聲恐是誤用不注入譜

又一體

雙調一百字前段十句五
仄韻後段十句七仄韻

張炎

斷碧分山句空簾剩月句故人天外韻香畱酒殢韻蝴

蝶一生花裏韻想如今讀醉寬未醒句夜臺夢語秋聲

碎韻自中仙去後句詞箋賦筆句便無清致韻都是

韻 淒涼意韻悵玉筍埋雲句錦袍歸水韻形容憔悴韻

料應也讀孤吟山鬼韻那知人讀彈折素絃句黃金鑄

出相思淚韻但柳枝讀門掩枯陰句候蛩啼暗葦韻

此與周詞同惟前段第四句後段第五句多
押一韻第六句添一字作上三下四句法異

又一體

雙調九十八字前段十句
四仄韻後段九句五仄韻

程先

雨洗紅塵句雲迷翠麓句小車難去韻淒涼感慨句未

有今年春暮韻想曲江讀水邊麗人句影沈香歇誰為

主韻但免葵燕麥句風前搖蕩句徑花成土韻空被

多情苦韻慶會難逢句少年幾許韻紛紛沸鼎句負了

青陽凡五韻待何時讀重享太平句典衣貫酒相爾汝

韻算蘭亭讀有此歡娛句又却悲今古韻

此亦周詞體惟換頭句不
藏短韻第二句減一字異

大有

調見片
玉集

大有

雙調九十九字前段八句
四仄韻後段十句五仄韻

潘希白

戲馬臺前

采花籬下

問歲華

還是重九

恰歸

來

南山翠色依舊

簾櫳昨夜聽風雨

都不是

登臨時

一片宋玉情懷

十分衛郎清瘦

紅

黃佩

空對酒

砧杵動微寒

暗欺羅袖

秋色無

多

早是敗荷衰柳

強整帽簷欹側

曾經向

天

涯搔首韻幾回憶讀故國尊鱸句霜前鴈後韻

此調始自周邦彥詞其後段第七句押韻因詞欠雅
馴故采此詞作譜按周詞前段第三句見傍人驚怪
消瘦傍字平聲第五句都緣薄倖賦情淺賦字仄聲
第六句許多時不成歡偶許字仄聲多時二字俱平
聲不字仄聲前結何須負這心口何字平聲這字仄
聲後段第三句斷了更思量斷字仄聲第四句沒心
內可平可仄據此

燕山亭

燕或作宴然與
山亭宴無涉

河漢風清句庭戶夜涼句皓月澄秋時候韻冰鑑乍開
燕山亭雙調九十九字前段十一句
五仄韻後段十句五仄韻曾覲

白跨海飛來白光掩滿天星斗韻四卷珠簾白漸移影

讀寶階鴛鴦韻還又韻看歲歲嬋娟白向人依舊韻

朱。郎。高。宴。簪。纓。白正。歌。吹。瑤。臺。白舞。翻。宮。袖。韻銀。管。競。

酬。句。棣。萼。相。輝。白風。流。古。來。誰。有。韻玉。笛。橫。空。白更。聽。

徹。讀。霓。裳。三。奏。韻難。偶。韻拌。醉。倒。讀參。橫。曉。漏。韻

此調祇此一體有宋徽宗毛开王之道張雨諸詞可校前段起句毛詞煖靄輝暹暖字仄聲第二句張

詞蠅肌粟聚蠅字聚字俱仄聲肌字平聲第三句毛詞簾外春風徐轉簾字平聲第六句毛詞亭亭萬枝開偏下亭字平聲張詞脈脈紅泉流齒上脈字仄聲紅字平聲第七句王詞嬌軟餘醺嬌字平聲第八句

尚帶儒酸風味儒字平聲第十句王詞對佳時媚景
佳時二字俱平聲媚景二字俱仄聲第十一句毛詞
弄妝日晚日字仄聲後段起句王詞曾約小桃春宴
小字宴字俱仄聲桃字平聲張詞君家幾度尊前家
字平聲第二句王詞有蜂媒蝶使媒字平聲蝶字使
字俱仄聲第三句毛詞貪新雙燕貪字平聲第四句
宋徽宗詞地遠天遙地字仄聲天字平聲第五句王
詞東坡蘇老東放二字俱平聲老字仄聲第六句王
詞道也道應難盡道也二字俱仄聲第七八句毛詞
銀燭先中且更待夜深重看銀字平聲夜字仄聲張
詞珍果同時惟醉寫來禽青李惟字平聲第十句毛
詞愁酒醒緋桃千片千字
平聲譜內可平可仄據此

聒龍謠

調見朱敦儒樵歌詞因詞
有聒龍嘯白取以為名

聒龍謠

雙調九十九字前後段各十句四仄韻

朱敦儒

肩拍洪厓

句

手攜子晉

句

夢裏暫辭塵宇

韻

高步層霄

俯人間如許

韻

算蝸戰

韻

多少功名

句

問蟻聚

韻

幾

回今古

韻

度銀潢

韻

展盡參旗

句

桂華淡

句

月飛去

韻

天風緊

句

玉樓斜

句

舞萬女霓袖

句

光搖金縷

韻

明

廷燕闕

句

倚青冥回顧

韻

過瑤池

韻

重惜雙成

句

就楚

岫

韻

更邀巫女

韻

轉雲車

韻

指點虛無

句

引蓬萊路

韻

此詞前段第二句不用韻宋徽宗汪莘詞與此同按徽宗詞前段第一二句紫閣岩堯紺宇邃深紫字

字字俱仄聲溪字平聲汪詞夢下瑤臺神飛閣苑神
字平聲第三句汪詞自歎塵寰久客虛字平聲久字
仄聲第五句望皇居帝宅帝字仄聲徽宗詞第七句
玳瑁筵玉鈎雲卷筵字平聲第八句動淡思清籟蕭
蕭清字平聲汪詞結句天垂晚月生魄天字平聲後
段第一句故人少故字仄聲第三句引壺觴白酌壺
觴二字俱平聲自字仄聲第八句過鴻濛頓起元默
鴻字平聲徽宗詞第九句從宸遊前後爭趨前字平
聲譜內可平可仄
據此餘參下詞

又一體

雙調九十九字前段十句
五仄韻後段十句四仄韻

朱敦儒

憑月攜簫。逆空秉羽。夢踏絳綃仙去。花冷街榆。
悄中天風露。並真宮。蕊佩芬芳。望帝所。紫

雲容與韻享鈞天讀九奏傳觴句聒龍嘯句看鸞舞韻

驚塵世句悔平生句歎萬感千恨句誰憐深素韻羣

仙念我句好人間難住韻勸阿母讀徧與金桃句教酒

星讀賸斟瓊醑韻醉歸時讀手授丹經句指長生路韻

此與前詞同惟前起第二句用韻異

金菊對芙蓉蔣氏九宮譜中呂引子

金菊對芙蓉雙調九十九字前段十句四平韻後段十句五平韻

康與之

梧葉飄黃句萬山空翠句斷霞流水爭輝韻正金風西

起句海燕東歸韻凭闌不見南來鴈句望故人讀消息

遲遲韻木犀開後句不應誤我句好景良時韻只念

獨守孤幃韻把枕前囑付句一旦分飛韻上秦樓遊賞

肌韻酒殢花迷韻誰知別後相思苦句悄為伊讀瘦損香

花前月下句黃昏院落句珠淚偷垂韻

此調祇此一體宋詞俱如此填按辛棄疾詞前段第一二句遠水生光遙山聳翠遠字聳字俱仄聲遠

字平聲第四句正零凍玉露玉字仄聲劉清夫詞第六句素絃瑤軫調新韻素字仄聲瑤字平聲蘇軾詞

第七句滿灑處旖旎非常滿字平聲處字旖字俱仄
聲辛詞第八句重陽佳致重字平聲劉詞第九句輕
挑慢摘輕字平聲馮取洽詞滿懷冰雪水字平聲馮
詞第十句雲海瀟茫雲字平聲劉詞後段起句泛商
刻羽無窮商字平聲第二句似和鳴鸞鳳和字鸞字
俱平聲辛詞歎少年胸襟襟字平聲馮詞第四五句
聽小樓哀管偷弄初涼小字仄聲偷字平聲第六句
夜深歡極忘歸去夜字仄聲歡字平聲辛詞第七句
座中擁紅粉嬌容中字紅字俱平聲擁字仄聲馮詞
第八句對花無語對字仄聲無字平聲劉詞第九句
琴心三疊三字平聲馮詞結句不似
張即不字仄聲譜內可平可仄據此

催雪

此調始自姜夔本催雪詞也即以爲名吳文英
王沂孫俱有此調詞與無悶調不同詞律類列

者誤

催雪

雙調九十九字前段十句
四仄韻後段九句六仄韻

姜夔

風急還收

句

雲凍未解

句

海闊無人翦水

韻

算六出工

夫○怎教容易

韻

剛被郢歌楚舞

句

鎮獨向

讀

尊前飄

輕細

韻

謝庭吟詠

句

梁園宴賞

句

未成歡計

韻

天意

是則是

韻

怎下得控持

句

柳梢梅蕊

韻

又爭奈

讀

看

看漸回春意

韻

好趁東君未覺

句

便先把

讀

園林都裝

綴

韻

看是處

讀

玉樹瓊枝

句

勝却萬紅千紫

韻

此調祇有此體吳文英王沂孫詞俱如此填按王詞前段第二句寒度鴈門門字平聲第三句西北高樓

獨倚西字平聲第六句欲喚飛瓊起舞欲字仄聲飛
字平聲第八句凍雲一片一字仄聲後段第二句悄
無似無字平聲第三句有照水南枝南字平聲第五
句誤幾度憑闌莫愁凝睇幾字仄聲第六句應是梨
花夢好應字平聲第七句未肯放東風來人世肯字
仄聲吳詞第八句還怕掩深院梨花還字仄聲俱平
聲譜內可平可仄據此前後段第七句尊前飄輕
園林都裝八字俱平聲如吳詞之瑤笙飛環重寒侵
羅王詞之紛紛銀河東風來人皆
然恐是音律所關填者當依之

十月桃

調見樂府雅詞賦十月桃即以為名梅
苑無名氏詞詠十月梅即名十月梅

十月桃

雙調九十九字前段十句
四平韻後段十句五平韻

張元幹

年華催晚

聽尊前偏唱

衝煖欺寒

樂府誰知

句

分付點化金丹韻中原舊遊何在白頻入夢韻老眼空
潛韻撩人冷蕊白渾似當時白無語低鬟韻有多情
多病文園韻向雪後尋春白醉裏凭闌韻獨步羣芳白
此花風度天然韻羅浮淡妝素質白呼翠鳳韻飛舞爛
斑韻參橫月落白留恨醒來白滿地香殘韻

此調祇有樂府雅詞及梅花詞
可校故可平可仄悉參二詞

又一體

雙調九十九字前段十句
四平韻後段九句五平韻

樂府雅詞

無名氏

東籬菊盡句徧園林敗葉句滿地寒菱韻露井平明句
破香籠粉初開韻佳人共喜芳意句呵手翦讀密插鸞
釵韻無言有豔句不避繁霜句變作春媒韻問武陵
溪上誰栽韻分付與南園舞榭歌臺韻恰似凝酥襯
玉句點綴裝裁韻東君自是為主句先煖信讀律管飛
灰韻從今雪裏句一番花信句休話江梅韻

此與張詞同惟後段第三
句六字第四句四字異

又一體

雙調九十八字前段十句
四平韻後段九句五平韻

梅花

無名氏

千林凋盡

句

一陽未報

句

已綻南枝

韻

獨對霜天

句

冒

寒先占花期

韻

清香映月浮動

句

臨淺水

讀

疎影斜欹

韻

孤標不似

句

綠李夭桃

句

取次成蹊

韻

縱壽陽妝

臉偏宜

韻

應未笑

讀

天然雅態冰肌

韻

寄語高樓

句

憑

闌羌管休吹

韻

東君自是為主

句

調鼎鼐

讀

終負他時

韻

從今點綴

句

百草千花

句

須待春歸

韻

此亦與張詞同惟前
段第二句減一字異

蜀溪春

調見松隱集詠黃薔薇花因詞有蜀景風
遲浣花溪邊占上苑留住春句取以為名

蜀溪春

雙調九十九字前後
段各十一句四平韻

曹

勛

蜀景風遲

浣花溪邊

誰種芬芳

天與薔薇露

華勻臉

繁蕊競拂嬌黃

枝上標韻別

渾不染

鉛粉紅妝

念杜陵曾見時

也為賦篇章

如

今盛開禁掖

千萬朵鶯羽

先借朝陽

待得君王

看花明豔

都道赭袍同光

須趁為幙席

偏宜

帶

疎雨籠香

占上苑

留住春

奉玉觴

韻

此曹勛自度曲
無列詞可校

秋宵吟

宋姜夔自
度越調曲

秋宵吟

雙調九十九字前段十句
六仄韻後段十句五仄韻

姜夔

古簾空

白

墜月皎

韻

坐久

西窗人悄

韻

蛩吟苦

讀

漸漏

飛

露脚斜

飛

帶眼

似去國情懷

白

永丁丁

白

箭壺催曉

韻

引涼颼

白

動翠葆

韻

露脚斜

飛

帶眼

似去國情懷

白

暮帆煙草

韻

帶眼

似去國情懷

白

雲表

韻

因嗟念

讀

似去國情懷

白

暮帆煙草

韻

帶眼

似去國情懷

白

暮帆煙草

韻

帶眼

似去國情懷

白

暮帆煙草

韻

消磨

白

為近日

讀

愁多頓老

韻

衛孌何在

白

宋玉歸來

幽夢又

似去國情懷

白

宋玉歸來

韻

幽夢又

似去國情懷

白

宋玉歸來

兩地

暗縈繞

韻

搖落江楓

早

韻

嫩約無憑

白

幽夢又

似去國情懷

白

幽夢又

似去國情懷

白

幽夢又

似去國情懷

白

幽夢又

似去國情懷

白

香韻但盈盈讀淚灑單衣句今夕何夕恨未了韻

此詞前段十句後五句與前五句讀平仄全同如瑞龍吟調之所謂雙拽頭也或是此調體例宜然填

者辨之此詞亦無別首可校

三姝媚調見梅溪集

三姝媚雙調九十九字前段十一句

史達祖

煙光搖縹瓦韻望晴檐多風句柳花如灑韻錦瑟橫牀

句想淚痕塵影句鳳絃長下韻倦出犀幃句頻夢見讀

王孫驕馬韻諱道相思句偷理綃裙句自驚腰衩韻

惆○悵○南○樓○遙○夜○韻省○翠○箔○張○鐙○句枕○肩○歌○罷○韻又○入○銅○

駝○句徧○舊○家○門○巷○句首○詢○聲○價○韻可○惜○東○風○句將○恨○與○

讀○閒○花○俱○謝○韻記○取○崔○徽○模○樣○句歸○來○暗○寫○韻

此調以史詞為正體如吳詞之添字薛詞之句讀不同皆變體也按此詞前段第二句晴簷多風四字

俱平聲如吳文英詞之清波明眸及王孫重來與春衫啼痕王沂孫詞之金鈴枝深及西窗淒淒等句皆

然惟張炎詞作卸却單衣及雪竇高寒卸却雷竇四字俱仄聲又後段結句歸來暗寫用上二字宋詞

多如此填惟詹正詞江南煙雨煙字平聲按詹詞前段第一句一蓬兒別苦一字仄聲王詞第三句瑤

堦多少瑤字平聲第五句漫相看華髮相字平聲張詞第七八句記得小樓聽一夜江南春雨小字仄聲

王詞第九句何況如今何字平聲詹詞第十句舞袖
籠香舞字仄聲吳詞後段起句曲榭芳亭初掃曲字
仄聲王詞今夜山高水淺水字仄聲詹詞第四五句
金屋銀屏被西風將換金字西字俱平聲張詞第八
句試與問酒家何處試字酒字俱仄聲第九句曾醉
梢頭雙果曾字平聲譜內可平可仄據此餘參吳薛
二詞張炎芙蓉城畔詞前後第五六句細看來
渾似阮郎前度帶笑痕來伴柳枝嬌舞俱作三字六
字句宋詞如此等句法往往不拘故不復分體又
張炎蒼潭枯海詞後結待得相逢却說巴山夜雨作
四字一句六字一句與此不同
因薛詞有此句法故不復列

又一體

雙調一百一字前後
段各十一句五仄韻

吳文英

酣春清鏡裏

韻

照清波明眸

句

暮雲愁思

韻

半綠垂絲

句 正楚腰纖瘦 句 舞衣初試 韻 燕客飄零 句 煙樹冷 讀

青驄曾繫 韻 畫館朱橋 句 還把清尊 句 慰春顛 韻 頽 韻

離苑幽芳淡 閉 韻 恨淺薄東風 句 褪香銷膩 韻 綵筵翻

歌 句 最賦情偏在 句 笑紅顰翠 韻 暗拍闌干 句 看散盡

讀 斜陽船市 韻 付與嬌鶯 句 金衣清曉 句 花淡未起 韻

此與史詞同惟後結添
二字作四字三句異

又一體 雙調九十九字前段十一句
仄韻後段十句五仄韻 薛夢桂

薔薇花謝去 韻 更無情 句 連夜送春風雨 韻 燕子呢喃

句似念人憔悴韻往來朱戶韻漲綠煙深韻早零落韻

點池萍絮韻暗憶年華韻羅帳分釵韻又驚春暮韻

芳草淒迷征路韻待去也韻還將畫輪留住韻縱使重

來韻怕粉容銷膩韻却羞郎覩韻細數盟言猶在韻悵

青樓何處韻綰盡垂楊韻爭似相思寸縷韻

此與史詞同惟後段第七句六字第八句五字異至前後段第二句三字第三句六字按磨正詞是誰家

花天月地兒女又怎知道
人間勿勿今古正與此同

鳳池吟

調見夢窓詞

鳳池吟

雙調九十九字前段十一句
四平韻後段十句四平韻

吳文英

萬丈巍臺

句

碧梁恩外

句

袞袞野馬游塵

韻

舊文書几

閣

句

昏朝醉暮

句

覆雨翻雲

韻

忽變清明

句

紫垣勅使

下星辰

韻

經年事靜

句

公門如水

句

帝甸陽春

韻

長

年父老相語

句

幾百年見此

句

獨駕冰輪

韻

又鳳鳴黃

幕

句

玉霄平遡

句

鵲錦新恩

韻

畫省中書

句

半紅梅子

薦鹽新韻

韻

歸來晚

句

待賡吟

韻

殿閣南薰

韻

此調祇此一詞
無別首可校

新鴈過妝樓

一名鴈過妝樓張炎詞名瑤臺聚八仙
陳允平詞名八寶妝高麗史樂志名百

寶妝

新鴈過妝樓

雙調九十九字前段九句
六平韻後段十句四平韻

吳文英

閨苑高寒韻金樞動讀冰宮桂樹年年韻翦秋一半句
難破萬戶連環韻織錦相思樓影下句鈿釵暗約小簾
間韻共無眠韻素娥慣得句西墜闌干韻誰知壺中
自樂句正醉圍夜玉句淺鬪嬋娟韻鴈風自勁句雲氣

不上涼天

韻

紅牙潤沾素手

句

聽一曲清歌雙霧鬢

韻

徐郎老

句

恨斷腸聲在

句

離鏡孤鸞

韻

此調以此詞為正體若吳詞別首及張詞之少押第一韻無名氏詞之添字皆變體也此詞前段起句第一

七句皆用韻有張炎詞四首可校張詞前段第二

句十日酒樂意稍稍漁樵日字樂字俱仄聲第三四

句散迹苔茵墨暈淨洗鉛華茵字平聲墨字仄聲後

段起句三十六梯眺遠六字仄聲又竹籬幾番倦倚

竹字仄聲第二句看垂短髮上垂字平聲第七句

又知在煙波第幾橋第字仄聲第九句有天開仙境

天字平聲譜內可平可仄據此餘叅下二詞譜內

所未吳文英詞後段結句月字入聲張炎詞前段起

句不字入聲後段第九句不字入聲及張詞別首前

段結句來問寂寥寂字入聲後段起句十字入聲俱

以入作平查宋詞諸字從無
用上去聲者故不注可及

又一體

雙調九十九字前段九句
五平韻後段十句四平韻

吳文英

夢醒芙蓉

韻

風簾近

讀

渾疑佩玉丁東

韻

翠微流水

句

都是惜別行踪

韻

宋玉秋風相比瘦

句

賦情更苦似秋

濃

韻

小黃昏

句

紺雲暮合不見征鴻

韻

宜城當時

放客

句

認燕泥舊跡

句

返照樓空

韻

夜闌心事

句

鐙前

敗壁寒蛩

韻

江寒夜楓怨落

句

怕流作

讀

題情腸斷紅

韻

行雲遠

句

料澹蛾人在

句

秋香月中

韻

此與閨苑高寒詞同惟
前段第七句不用韻異

又一體

雙調九十九字前段九句
五平韻後段十句四平韻

張炎

風雨不來

句

深院悄

讀

秋事正滿

東籬

韻

杖藜重到

句

秋氣冉冉吹衣

韻

瘦碧飄蕭搖露梗

句

膩黃秀野拂霜

枝憶芳時

韻

翠微喚酒

句

江鴈初飛

韻

湘潭無人

弔楚

句

歎落英自采

句

誰寄相思

韻

淡泊生涯

句

聊伴

老圃斜暉

韻

寒香應徧故里

句

想鶴怨山空人未歸

韻

歸何晚

句

問徑松不語

句

只有花知

韻

此亦與閨苑高寒詞同
惟前段起句不押韻異

又一體

雙調一百六字前後
段各九句四平韻

高麗史樂志

無名氏

一。抹。絃。器。句。初。宴。畫。堂。句。琵琶人抱當頭。韻。髻。雲。腰。素。

句。仍。占。絕。風。流。韻。輕。攏。慢。撚。生。情。態。句。翠。眉。顰。韻。無。愁。

漫。似。愁。韻。變。新。聲。讀。自。成。篋。索。句。還。共。聽。讀。一。奏。梁。州。

韻。彈。到。徧。急。鼓。頻。句。分。明。似。語。句。爭。知。指。面。纖。柔。韻。

坐。中。無。語。句。惟。斷。續。金。虬。韻。曲。終。暗。會。王。孫。意。句。轉。步。

蓮讀徐徐卸鳳鈎韻捧瑤觴讀為喜知音句勸佳人讀

沈醉遲留韻

此詞校閱苑高寒詞前後段句法添減字數頗極參差錄備一體不與吳詞參校

月華清詞見空同詞

月華清雙調九十九字前段十句五仄韻後段十句六仄韻

洪璚

花影搖春句蟲聲吟暮句九霄雲幕初卷韻誰駕冰蟾

白擁出桂輪天半韻素魄映青瑣窗前白皓彩散讀

畫闌干畔韻凝眄韻見金波滉漾白分輝鵲殿韻況

是風柔夜暖韻正燕子新來句海棠微綻韻不似秋光

句只照離人腸斷韻恨無奈讀利鎖名韉句誰為喚讀

舞裙歌扇韻吟玩韻怕銅壺催曉句玉繩低轉韻

此調祇有一體宋元人俱照此填有馬莊父朱淑真
蔡松年高麗史樂志詞可校按馬詞前段第一句

瑟瑟秋聲上瑟字仄聲蔡詞第三句故國秋光如水
國字仄聲光字平聲馬詞第四句數徧丹楓數字仄

聲第六句人何處千里婣娟人字何字俱平聲蔡詞
到而今桂影尋人桂字仄聲朱詞第七句清夢與寒

雲寂寞清字寒字俱平聲寂字仄聲無名氏詞第八
句此際此字仄聲蔡詞第九句望白蘋風裏風字平

聲馬詞結句碧空無際碧字仄聲無字平聲朱詞後
段第一句長恨曉風飄泊長字飄字俱平聲曉字仄

聲蔡詞第二三句有少年玉人吟嘯天外年字吟字
俱平聲玉字嘯字俱仄聲朱詞第四五句深杏夫桃
端的為誰零落深字端字俱平聲為字仄聲馬詞第
六句心裏恨莫結丁香心字平聲裏字仄聲朱詞況
天氣裝點清明裝字平聲蔡詞第七句空解道人生
適意人字平聲適字仄聲朱詞對美景不妨行樂對
字仄聲馬詞第八句暗裏暗字仄聲第九句又悲來
老却老字仄聲蔡詞結句空庭鶴唳空字平聲鶴字
仄聲譜內可平可仄據此蔡詞前段第四句
常記別來別字入聲以入作平故不注可仄

國香

周密詞名國香
慢自注夷則商

國香

雙調九十九字前段十句
五平韻後段十句四平韻

張炎

空谷幽人

韻

曳冰簪霧帶

句

古意生春

韻

結根倦隨蕭

艾句獨抱孤貞韻自分生涯淡薄句隱蓬蒿讀甘老山

林韻風煙共憔悴句冷落吳宮句草暗花淡韻霽痕

消凍雪句向屋陰飲露句應是知心韻所思何處句愁

滿楚水湘雲韻肯信遺芳千古句尚依依讀澤畔行吟

香韻窺已成夢句短操誰彈句月冷瑤琴韻

此詞以此詞為正體有周密詞及張詞別首可校若曹詞之句讀參差乃變體也按周詞前段第二句

記曲屏小几曲字仄聲張詞別首記未吟青子青字平聲周詞第四句經年記人重見經字平聲第六句

雨帶風襟零落零字平聲第七句步雲冷鶴管吹春冷字仄聲結句仙掌凝塵仙字平聲張詞別首後段

第三句一朶雲飛一字仄聲第四句丁香枝上丁字
平聲第五句幾度欵語深期幾字仄聲周詞應念琴
弟梅兄琴字平聲周詞第七句五十絃愁滿湘雲十
字仄聲愁字平聲張詞別首結句猶道休歸猶字平
聲譜內可平可仄
據此餘參曹詞

又一體

雙調九十九字前段十句
五平韻後段十句四平韻

曹勛

十月新陽韻喜桃李秀發句宮殿春香韻寶曆開圖句
文母協應時康韻誕慶欣逢令旦句向花閨讀罄列嬪
嬙韻歡榮是九五句侍膳芳筵句翠宸龍章韻天心
人共喜句拱三釵瑞彩句同捧瑤觴韻禁中和氣句都

入法部絲簧韻一片神仙錦繡白正珠簾讀乍卷雲光

韻遐齡祝億載白永奉慈顏白地久天長韻

此與張詞同惟前段第四句四字第五句六字異

飛龍宴

調見花草粹編注吳七郡王姬蘇小娘製

飛龍宴

雙調九十九字前段十句五仄韻後段十句八仄韻

宋媛蘇氏

炎炎暑氣時白

流光閃爍白

閒扃深院韻

水閣涼亭白

半開簾幙遙看韻

灼灼榴花吐豔韻

細雨灑讀

小荷香

淺韻樹陰竹裏句清涼瀟灑句枕簟搖紈扇韻堪歎

浮世忙如箭韻對良辰歡樂句莫辭頻勸韻遇酒逢

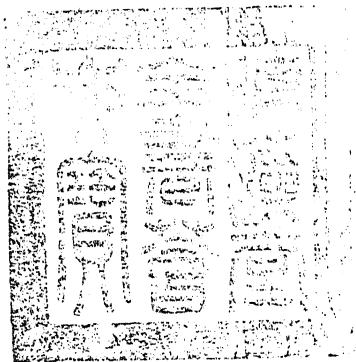
歌句恣情遂意迷戀韻須信人生聚散韻奈區區韻利

牽名絆韻少年未倦韻良天皓月金尊滿韻

此調祇此一詞
無別首可校



御定詞譜卷二十七



總校官庶吉士臣張能照

校對官待詔臣胡士震

校對官中書臣潘奕雋

謄錄監生臣陳山崑

謄錄監生臣蔣厚傳

繪圖監生臣戴禹汲